

1^{re} Journée de la Maroquinerie Responsable

24 octobre 2023
Institut Français de la Mode



 Fédération Française
DE LA MAROQUINERIE
Articles de Voyage • Châsses-selle • Garnement • Accessoires Cuir



Événement gratuit et réservé aux entreprises membres de CTC. Sur inscription.

Programme de la journée de la maroquinerie responsable

| Matinée | | Après-midi | |
|---------------------|---|----------------------|---|
| 9:30 - 9:50 | <ul style="list-style-type: none"> ○ Ouverture, par Arnaud Haefelin – FFM et Ange Alez Martin – Groupe Créations Perrin | 14:00 - 15:00 | <ul style="list-style-type: none"> ○ Table ronde sur les actions concrètes de la filière : <ul style="list-style-type: none"> - Christelle Magnin – Groupe Créations Perrin - Géraldine Gilmas – Groupe Voltaire - Virginie Ducatillon – Adapta |
| 9:50 - 10:10 | <ul style="list-style-type: none"> ○ Récapitulatif JIM (Journée de l'Innovation en Maroquinerie), par Thierry Poncet – CTC | 15:00 - 16:10 | <ul style="list-style-type: none"> ○ Projet Référentiel RSE de la maroquinerie responsable, par Hugues Courthieu & Sophie Borgella – WAIT ! FOR IMPACT : <ul style="list-style-type: none"> - point à date - travail collectif sur les prochaines étapes et priorisations |
| 10:10 - 10:40 | <ul style="list-style-type: none"> ○ Enjeux RSE : des idées reçues de la filière maroquinerie à reconsidérer, par Stéphane Piot – Pando | 16:10 - 16:30 | <ul style="list-style-type: none"> ○ Discours de conclusion, par Arnaud Haefelin – FFM et Ange Alez Martin – Groupe Créations Perrin |
| 11:00 - 12:30 | <ul style="list-style-type: none"> ○ Ateliers d'approfondissement : <ul style="list-style-type: none"> - traçabilité, transparence - information et sécurité du consommateur - impacts environnementaux du produit - les achats responsables gagnants | À partir de 16:30 | <ul style="list-style-type: none"> ○ Café de clôture et découverte de la majeure Accessoire du Master of Arts in Fashion Design de l'IFM et des travaux des étudiants |

CTC et la
Responsabilité
Sociétale des
Entreprises ...

Exemples d'actions RSE proposées et menées par CTC

Journée de l'Innovation en Maroquinerie - JIM

+ CTC-services.org

Mars 2024

Uniquement pour les Entreprises Membres de la maroquinerie



- Protection de l'environnement
 - Déforestation importée, décret tertiaire, Loi AGECE, Loi Climat et Résilient, ...
- Protection du consommateur
 - Reach, POP, ...
- Hygiène Santé et Sécurité au travail
 - Poussière de cuir
- RSE
 - Bulletin Développement Durable
 - Journée de l'Innovation en Maroquinerie
 - Articles CTC-entreprises
 - Base de Données produits Chimiques
 - Outil de spécification innocuité (En cours)
 - ...

Veille réglementaire



**Devoir de
vigilance**

**Gestion des
ressources**

Innovation

- Système unique au monde de marquage et de lecture unitaire des peaux
 - De la naissance de l'animal jusqu'au stade de cuir semi-fini
 - Opérationnel et industrialisé pour le veau
 - Essais industriels concluant sur l'agneau
 - Inutile pour les crocodiliens (CITES)
 - Essais d'extension au stade de cuir fini via puce RFID
 - ...
- Objectif
 - Amélioration de la qualité de la peau avec optimisation
 - des choix matière pour le tanneur
 - des rendements de coupe pour le maroquinier
- Conséquence
 - Collecte de données relatives aux enjeux Développement Durable au regard du devoir de vigilance

Traçabilité



Innocuité

Innovation

- Exigences réglementaires croissantes relatives à la protection du consommateur
 - Réduction du seuil chrome VI dans les cuirs
 - Glutaraldéhyde classé SVHC (substance très préoccupante)
 - Bisphénol S classés SHVC (substance très préoccupante)
 - ...
- 1 - Essais sur produits commerciaux
- 2 - Développement d'un nouvel agent de tannage
 - Métal free
 - Sans impact sur l'environnement
 - Sans impact sur la santé du consommateur

Tannage sans métaux



**Gestion des
ressources**

**Gestion
des
déchets**

Innovation

- Enjeux liés au devenir des déchets de cuir tanné chrome
 - Dérayures et refentes en bleus de tannerie
 - Chutes de cuirs finis en maroquinerie
- 1 - Essais de séparation de la protéine et du chrome
- 2 – Valorisation de la protéine
- Besoin : Connaissance du gisement de déchets de cuir français
- 3 – Essais sur matériaux émergents
 - Performances
 - Processabilité
 - Quantification des matières biosourcées

Valorisation des déchets et nouvelles matières



Innovation

**Gestion
des
déchets**

- Enjeux liés à la surconsommation et à la fin de vie des produits
- Analyse de l'usage d'un article via le living lab de CTC
- Définition de trajectoires et de contraintes
- Répétition des conditions d'usages sur robot

Durabilité des produits



Formation

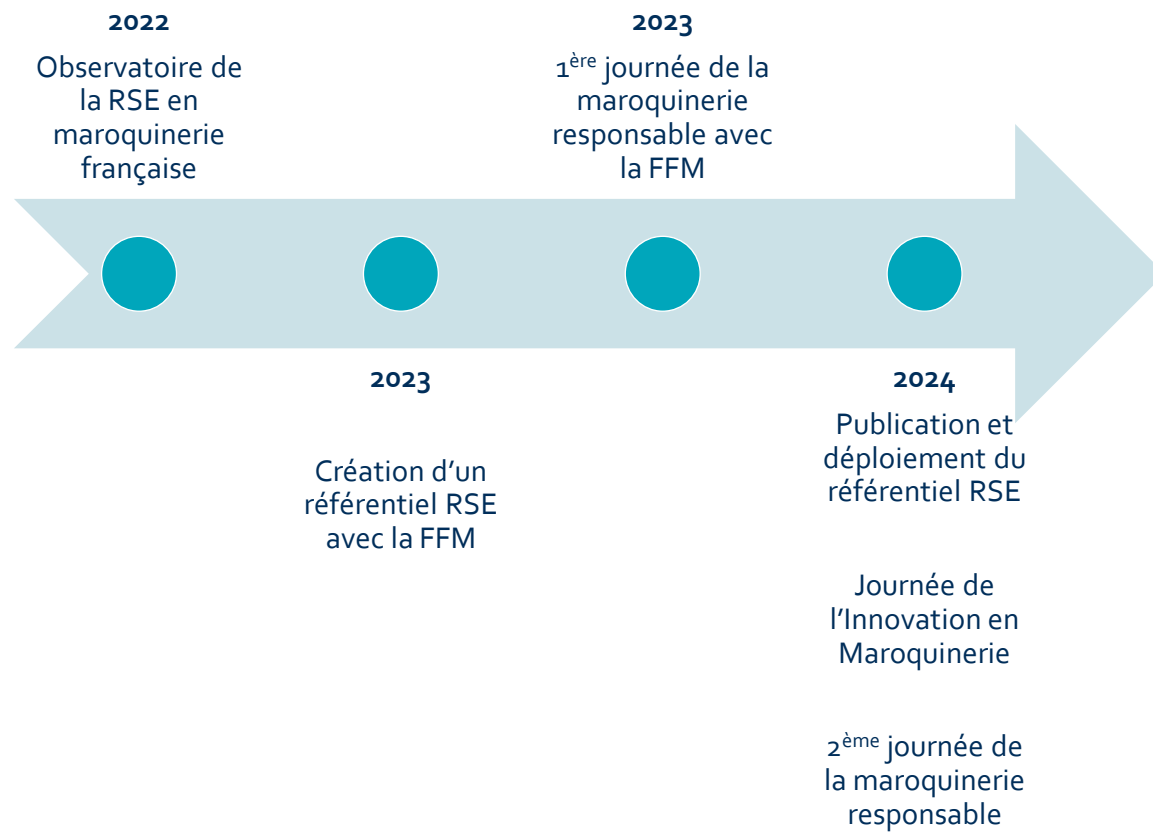
Santé des
salariés

- Enjeux
 - Des métiers aux nombreux savoir-faire
 - Un marché en forte croissance
 - Un marché de l'emploi sous tension
- Formations
 - initiales (environ 400 demandeurs d'emplois formés en 2023)
 - salariés au poste
- Préservation des Savoir-faire (en 2023)
 - CQP gainerie
 - CQP coloriste (pour la tannerie)
 - **Fresque de la maroquinerie responsable**
- Conditions de travail : Ergonomie au poste de travail (point main en 2023)

Gestion des Savoir-faire en maroquinerie

RSE

Pour la suite ...



24/10/2023

Document à usage interne – ne pas diffuser

Pour la suite ...

- **2023 - 1ère journée de la maroquinerie responsable**
- **2024 – Développement d’actions RSE dans le secteur de la maroquinerie**
 - Déploiement du référentiel RSE maroquinerie
 - Souhait de rendre pérenne le rendez-vous de la journée de la maroquinerie responsable





Thierry PONCET

-
Directeur métiers et
développement durable
tponcet@ctcgroupe.com



Pierre-Marie PLOUHINEC

-
Responsable du département
développement durable
pmplouhinec@ctcgroupe.com



Violaine GIRARDIN

-
Cheffe de projets
développement durable
vgirardin@ctcgroupe.com



Coline SIMON

-
Cheffe de projets
développement durable
csimon@ctcgroupe.com



Martin POUPARD

-
Chef de projets développement
durable
mpoupard@ctcgroupe.com



Matthieu VICARD

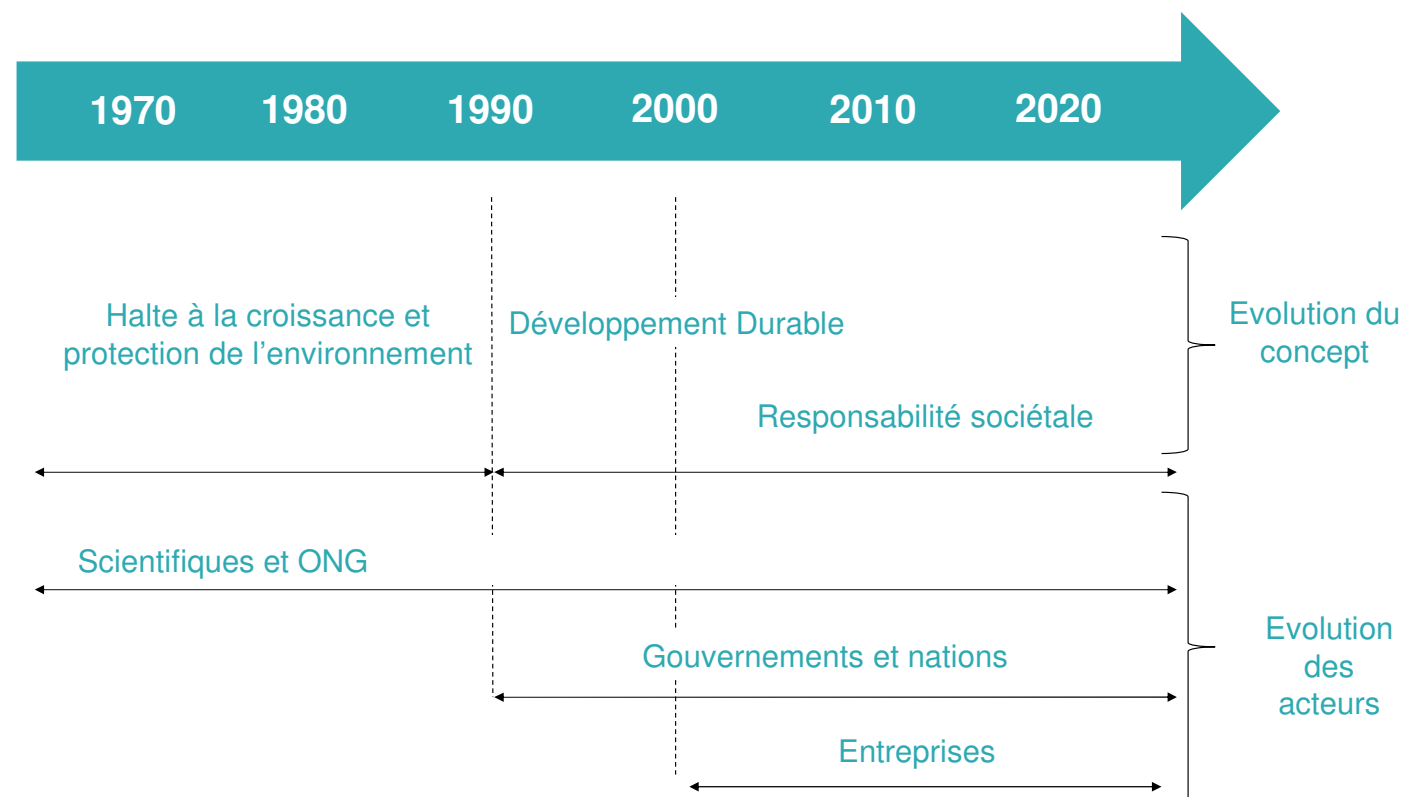
-
Chef de projets développement
durable - Chaussure
mvicard@ctcgroupe.com

A teal-colored rectangular area on the left side of the slide, featuring a patterned bag (possibly a handbag or backpack) in the bottom-left corner. The bag has a dark background with light-colored floral or leaf patterns.

Enjeux RSE : des idées reçues de la filière maroquinerie à reconsidérer

Quels constats ?

Evolution de la prise en compte de la notion de développement durable



La responsabilité sociétale selon la norme ISO 26000

« Responsabilité d'une organisation vis-à-vis des impacts de ses décisions et activités sur la société et sur l'environnement, se traduisant par un comportement éthique et transparent qui

- contribue au développement durable, y compris à la santé et au bien-être de la société ;
- prend en compte les attentes des parties prenantes ;
- respecte les lois en vigueur tout en étant en cohérence avec les normes internationales de comportement ;
- est intégré dans l'ensemble de l'organisation et mis en œuvre dans ses relations ».

Changement d'état d'esprit acté par la loi PACTE



Objet social de l'entreprise

UN PROBLÈME

- **51 % des Français** considèrent qu'une entreprise doit être utile pour la société dans son ensemble, devant ses clients (34 %), ses collaborateurs (12 %) ou ses actionnaires (3 %). [Source : IFOP, Terre de Sienne, La valeur d'utilité associée à l'entreprise, 15 septembre 2016]
- Pourtant, la définition de l'entreprise en droit ne reconnaît pas la notion d'intérêt social et n'incite pas les entreprises à s'interroger sur leur raison d'être.

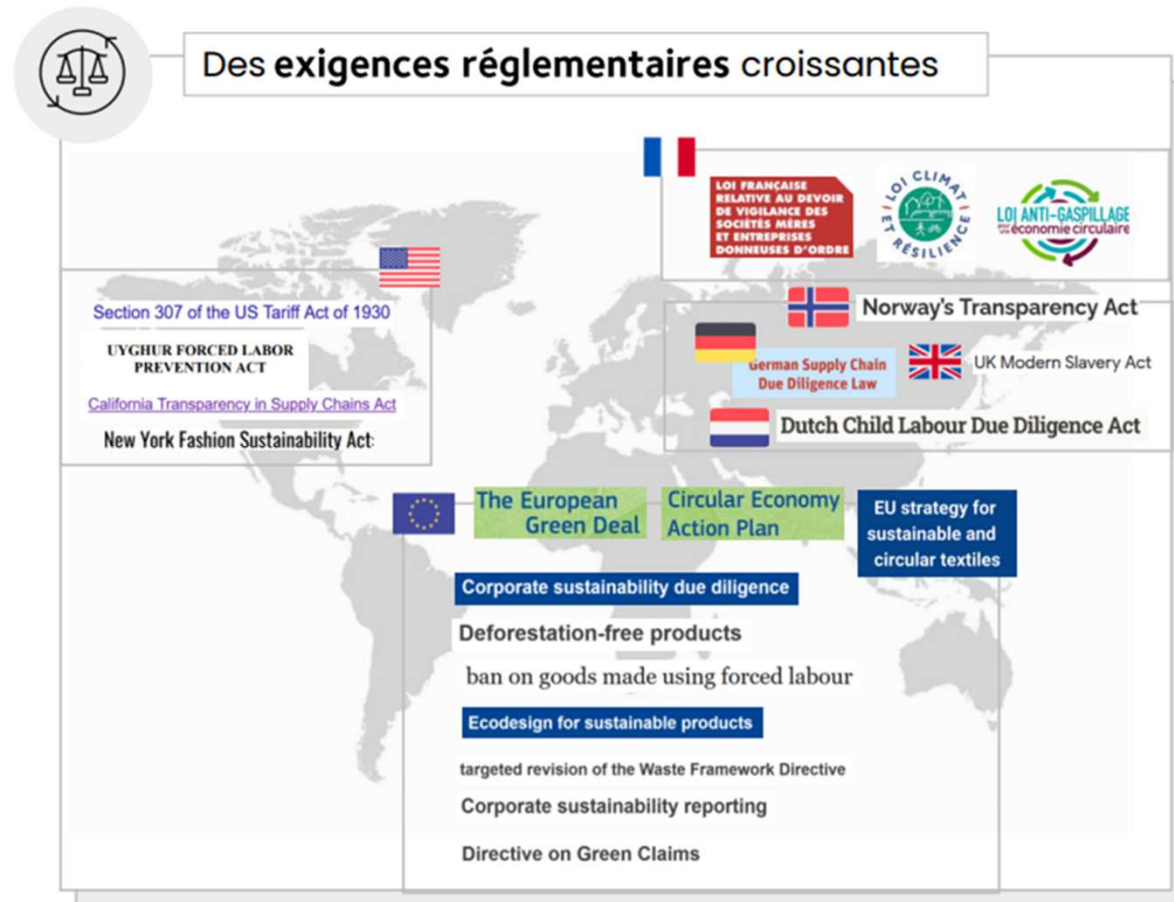
UNE SOLUTION

Prise en considération des enjeux sociaux et environnementaux

L'article 1833 du code civil est modifié pour consacrer la notion jurisprudentielle d'intérêt social et pour affirmer la nécessité pour les sociétés de prendre en considération les enjeux sociaux et environnementaux inhérents à leur activité. Tout dirigeant sera ainsi amené à s'interroger sur ces enjeux à l'occasion de ses décisions de gestion



Des lois de plus en plus contraignantes



Focus : éco-conception

Proposition de règlement pour la fixation d'exigences en matière d'**écoconception** pour les produits durables (30 mars 2022)

- durabilité et fiabilité
- possibilité de réemploi
- possibilité d'amélioration, réparabilité, entretien et remise à neuf
- la présence de substances préoccupantes
- efficacité énergétique du produit et utilisation efficace des ressources
- matières et composants recyclés
- remanufacturation et recyclage
- empreinte carbone et empreinte environnementale
- production attendue de déchets

Il crée un cadre visant à éviter que les produits de consommation invendus soient détruits.

(103) Il est nécessaire que les exigences en matière d'écoconception s'appliquent à la gamme la plus large possible de produits.... et que la définition des exigences en matière d'écoconception soit élargie pour englober tous les aspects de la circularité.

Sources : https://environment.ec.europa.eu/system/files/2022-03/COM_2022_142_1_EN_ACT_part1_v6.pdf



Focus : le nouveau Passeport Produit Digital (DPP)

... fournira des informations sur la durabilité environnementale des produits. Il devrait aider les consommateurs à faire des choix éclairés lorsqu'ils achètent un produit, faciliter la réparation et le recyclage, et améliorer la transparence en ce qui concerne l'incidence de l'intégralité du cycle de vie d'un produit sur l'environnement.

https://ec.europa.eu/info/energy-climate-change-environment/standards-tools-and-labels/products-labelling-rules-and-requirements/sustainable-products/ecodesign-sustainable-products_fr

Les 4 principaux enjeux RSE de la maroquinerie



- Transparence et traçabilité



- Information et sécurité du consommateur



- Impacts environnementaux du produit



- Les achats responsables gagnants



Les 4 principaux enjeux RSE de la maroquinerie



- Transparence et traçabilité



Une chaîne d'approvision- nement complexe

Rang 0

Marque

Rang 1

Fabricant maroquinerie

Rang 2

Tannerie

Pièces métalliques

Doublure,
autres trimming

Rang 3

Peau brute

Fonderie

Finition

Rang 4

Abattoir

Extraction

Rang 5

Elevage

La bientraitance animale : 2 écoles

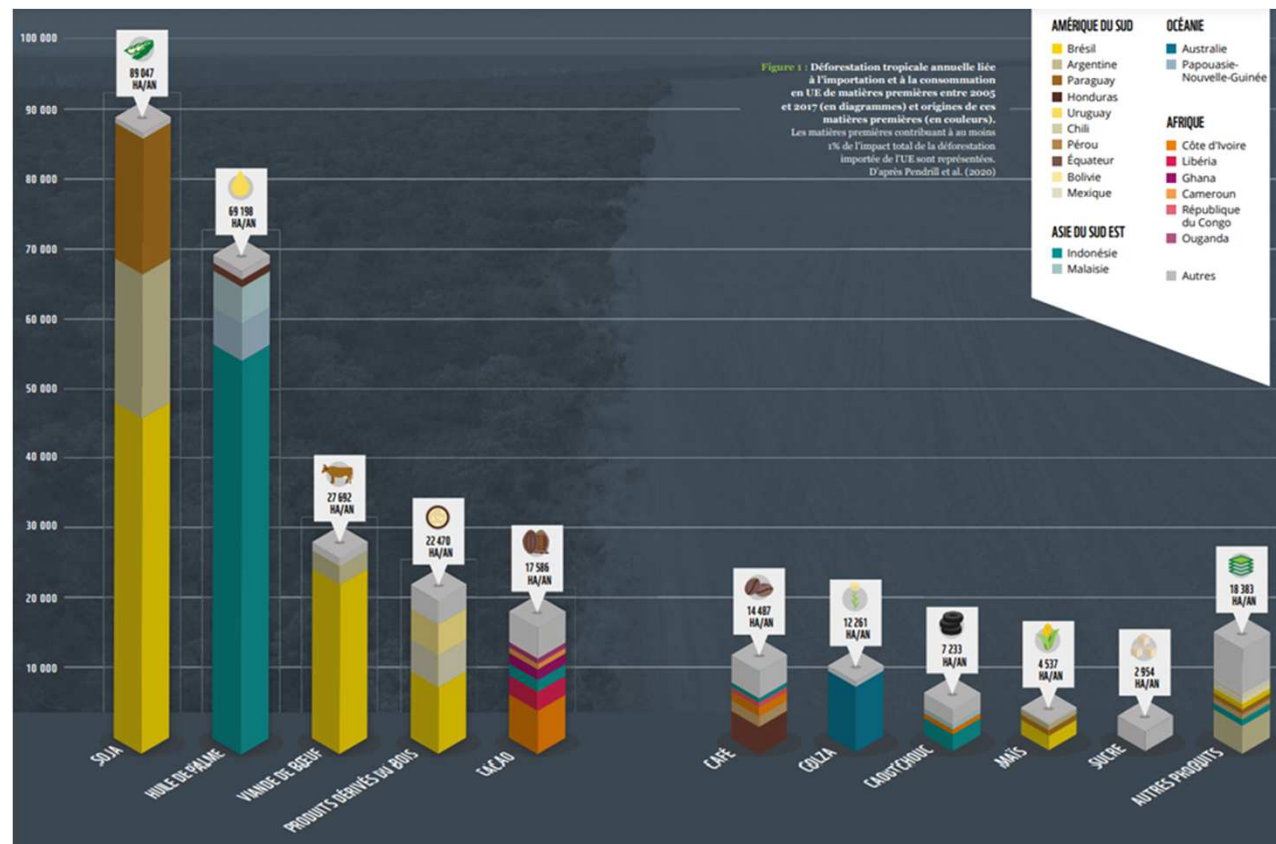


Sources : minuitsurterre.com

« Depuis quelques années, nos entreprises sont souvent mises en cause sur le plan du développement durable. mais notre industrie est l'activité de recyclage la plus ancienne au monde : nous transformons la peau, qui est un sous-produit du secteur de la viande et du lait, en un cuir de grande qualité. Car personne dans le monde n'a jamais élevé un bovin pour sa peau »

Franck Boehly, président du Conseil national du cuir (SLF oct. 2019)

La déforestation et l'élevage



https://standresearchgroup.shinyapps.io/leather_visualization/_w_3437db2f/#tab-7455-1

91% des terres "récupérées" dans la forêt amazonienne servent aux pâturages ou à la production de céréales qui nourriront le bétail.

Déforestation :
une nouvelle
loi effective à
partir du 1^{er}
janvier 2025

Règlement européen contre la déforestation et la dégradation des forêts

A la suite de l'adoption de l'accord obtenu en trilogue par le Parlement européen (19 avril) puis par le Conseil (16 mai), le [Règlement \(UE\) 2023/1115 du Parlement européen et du Conseil du 31 mai 2023 relatif à la mise à disposition sur le marché de l'Union et à l'exportation à partir de l'Union de certains produits de base et produits associés à la déforestation et à la dégradation des forêts, et abrogeant le règlement \(UE\) no 995/2010 \(RDUE\)](#) a été publié au Journal officiel de l'UE le 9 juin 2023.

Le champ d'application du texte couvre sept commodités : café, cacao, caoutchouc, huile de palme, soja, bœuf et bois, ainsi que leurs produits dérivés comme le cuir, le charbon de bois, le papier imprimé. Le texte se concentre sur la déforestation des « forêts » telles que définies par la FAO "[Global Forest Resources Assessment. Terms and definitions FRA 2020](#)" et s'appuie sur une définition de la dégradation des forêts qui prend en compte différents critères de changements structurels du couvert forestier.

Les conditions de travail tout au long de la chaîne



Sources : minuitsurterre.com

Brésil : l'industrie de la viande accusée de recourir au travail forcé

BRESIL DROITS DE L'HOMME ET DU CITOYEN ECONOMIE ELEVAGE PAUVRETE

10 Jan 2021 • 2 minutes



Oct. 6, 2022

China Turns Back Move for U.N. Debate on Abuse of Uyghurs

Western countries were seeking to discuss a landmark U.N. report on China's treatment of Uyghurs and other Muslims in the Xinjiang region.

By NICK CUMMING-BRUCE



Sept. 30, 2022

GUEST ESSAY

Why China's Crimes in Xinjiang Cannot Go Unpunished

China is dragging the world back to a human rights dark age. It's time to push back.

By NICHOLAS BEQUELIN



Source : New York Times 2022



24/10/2023

Document à usage interne – ne pas diffuser

Des prises de position dont il faut tenir compte

LEATHER IS THE MOST ECONOMICALLY IMPORTANT BYPRODUCT OF THE MEAT INDUSTRY.

Purchasing the skins of cows raised in the U.S. likely pays for the horrors of factory farming, including castration, branding, tail-docking, and dehorning—all without any painkillers.

"MADE IN ITALY" DOESN'T MEAN "CRUELTY-FREE."

Even if your expensive shoes were manufactured by a high-end designer, the skin may still have come from India, China, or another country with unenforced animal welfare laws.

CHINA IS THE WORLD'S LEADING EXPORTER OF LEATHER,

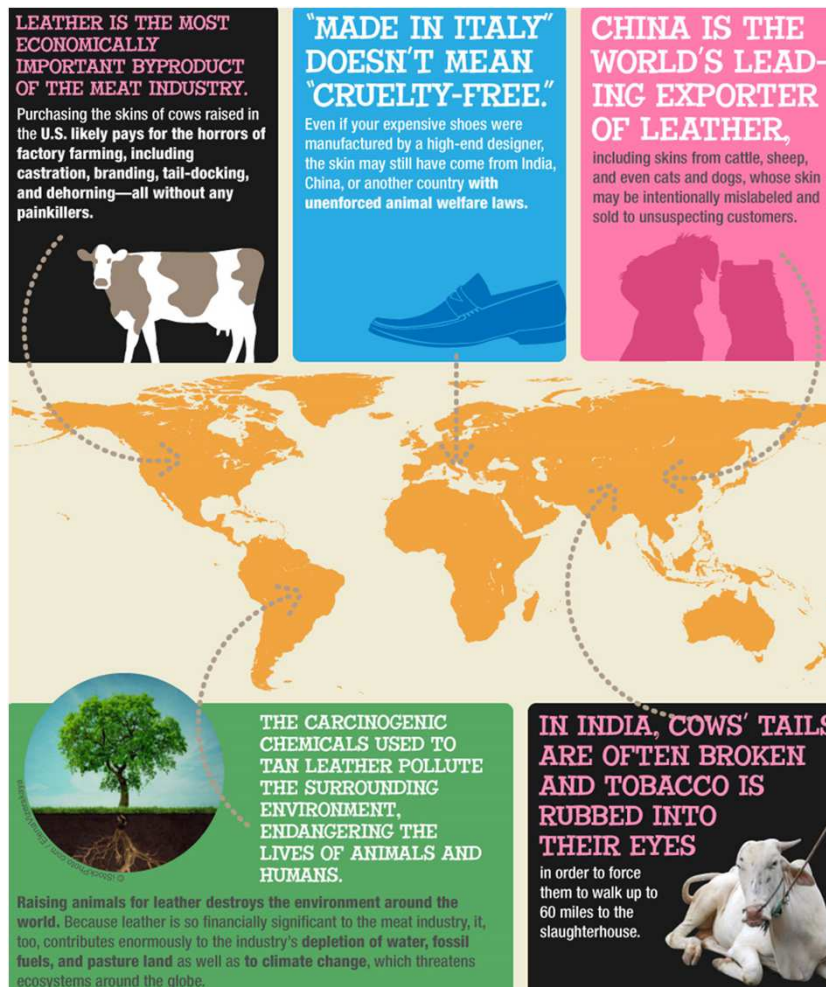
including skins from cattle, sheep, and even cats and dogs, whose skin may be intentionally mislabeled and sold to unsuspecting customers.

THE CARCINOGENIC CHEMICALS USED TO TAN LEATHER POLLUTE THE SURROUNDING ENVIRONMENT, ENDANGERING THE LIVES OF ANIMALS AND HUMANS.

Raising animals for leather destroys the environment around the world. Because leather is so financially significant to the meat industry, it, too, contributes enormously to the industry's depletion of water, fossil fuels, and pasture land as well as to climate change, which threatens ecosystems around the globe.

IN INDIA, COWS' TAILS ARE OFTEN BROKEN AND TOBACCO IS RUBBED INTO THEIR EYES

in order to force them to walk up to 60 miles to the slaughterhouse.



Leather: A Global Killer
Every year, the global leather industry slaughters more than 1 billion animals.

Learn more about where your leather bag, belt, or shoes may have come from (and who it may have been), and pledge never to wear anyone else's skin again.

PETA

Legislation : loi Devoir de Vigilance (27 mars 2017)

- Respect des droits humains pour les grands groupes français de plus de 5 000 salariés en France ou multinationales avec plus de 10 000 salariés en France mais siège social dans un autre pays.
- Obligation d'établir un plan de vigilance.
- La France, pionnière au niveau de la législation.



L'élevage et la déforestation

Devoir de vigilance : BNP Paribas mise en demeure pour son lien dans la déforestation illégale au Brésil

Pour la première fois, une banque est visée dans le cadre de la loi sur le devoir de vigilance. Notre Affaire à tous et une association brésilienne ont annoncé le 17 octobre 2022 mettre en demeure BNP Paribas, l'accusant de participer à la déforestation illégale, au travail forcé et à l'accaparement de territoires autochtones au Brésil, via son financement de Marfrig, producteur de viande bovine. De son côté, la banque indique avoir renforcé ses critères de financement dans ce secteur et ne fournir des financements qu'aux producteurs et aux négociants dotés d'une stratégie déforestation zéro d'ici à 2025.

Dépêche n° 680880

🕒 3 MIN DE LECTURE

Par [SABRINA DOUULENS](#)

Publiée le 18/10/2022 à 17h49

24/10/2023

Document à usage interne – ne pas diffuser

Les obligations du plan de vigilance

Les 5 obligations liées aux activités des sous-traitants et fournisseurs

- 1- Réaliser une cartographie des risques liés aux achats
- 2- Mettre en œuvre des procédures d'évaluation régulière de la situation des sous-traitants et des fournisseurs
- 3- Mettre en œuvre des actions adaptées d'atténuation des risques ou de prévention des atteintes graves liées aux activités des sous-traitants et fournisseurs
- 4- Mettre en place un mécanisme d'alerte et de recueil des signalements relatifs à l'existence ou à la réalisation des risques liés aux activités des sous-traitants et fournisseurs
- 5- Mettre en place un dispositif de suivi des mesures mises en œuvre vis-à-vis des activités des sous-traitants et fournisseurs et d'évaluation de leur efficacité

Source : Guide Blanc sur le devoir de vigilance de l'Observatoire des Achats Responsables

Entreprises soumises au plan
de vigilance dans le secteur
mode/luxe :

Auchan
Carrefour
Christian Dior
Decathlon
Essilor Luxottica
Hermès
Kering
Kiabi
Galeries Lafayette
LVMH
Vivarte

La Directive on corporate sustainability due diligence (the CSDDD) adoptée par le Parlement Européen le 1er juin 2023

Vers un devoir de vigilance Européen ?

Les **entreprises** établies dans l'UE qui emploient **plus de 500 personnes** et réalisent un **chiffre d'affaires net mondial supérieur à 150 millions d'euros**, ou qui emploient plus de 250 personnes et réalisent un chiffre d'affaires net mondial supérieur à 40 millions d'euros (au cours du dernier exercice financier), si au moins 50 % de leur chiffre d'affaires provient de secteurs à fort impact identifiés.

Les **entreprises** établies **en dehors de l'UE** dont le **chiffre d'affaires net dans l'UE est supérieur à 150 millions d'euros** (au cours de l'exercice précédant le dernier exercice), ou dont le chiffre d'affaires net dans l'UE est supérieur à 40 millions d'euros (au cours de l'exercice précédant le dernier exercice) si au moins 50 % de leur chiffre d'affaires provient de secteurs à fort impact identifiés.

L'établissement d'une **politique de vigilance**,

L'**identification et l'évaluation des risques** liés au développement durable dans leurs opérations et leurs chaînes d'approvisionnement,

La mise en œuvre d'actions visant à **atténuer** et à **prévenir** ces risques.

De plus, les entreprises sont tenues d'effectuer un suivi régulier, de rendre compte publiquement de leurs actions et de permettre aux parties prenantes concernées d'accéder à des solutions de recours.

Les 4 principaux enjeux RSE de la maroquinerie



- Information et sécurité du consommateur





Des consommateurs méfiants

Des **preuves** de l'engagement sont **toujours très attendues**

85%
des Français **ont besoin de preuves** pour croire aux engagements des marques

🔍 Que pensez-vous des marques qui communiquent sur leurs engagements pour la planète et la société ?

31%
Je n'y crois pas, c'est une technique pour vendre plus

54%
Je trouve que c'est un premier pas mais j'ai besoin de preuves (chiffres, labels officiels, etc.)



15%
Je trouve cela positif et je leur fais confiance

Baromètre de la Consommation responsable 2023 / Greenflex - ADEME



Des bad buzz

Les pieds brûlés par ses chaussures neuves à cause d'un produit chimique

Katya a eu les pieds brûlés par une paire de chaussures neuves et d'autres signalements se multiplient dans les Hauts-de-France. En cause, un produit antimoisissure, le diméthylfumarate.

Source : *Le Parisien* 2017



En réalité, plus de 30% des articles en cuir actuellement sur le marché contiennent plus de 3 mg de chrome hexavalent par kilo, ce qui est la concentration limite actuellement proposée.

<https://www.e-sante.fr/allergie-chrome-vos-chaussures-sont-elles-dangereuses/actualite/396>

Jusqu'au green washing

24/10/2023

IT'S TIME TO TALK ABOUT GREENWASHING

Publié le 06 juillet 2023

ENVIRONNEMENT

EASYJET, GUCCI, NESTLÉ... LES ENTREPRISES ABANDONNENT LA NEUTRALITÉ CARBONE FACE AUX ACCUSATIONS DE GREENWASHING

Finis la neutralité carbone ! Plusieurs entreprises à l'instar d'Easyjet, Gucci ou encore Nestlé renoncent à cette allégation. Alors que les recours se multiplient à leur encontre pour greenwashing et pratique commerciale trompeuse, les entreprises se détournent peu à peu de la très critiquée compensation carbone, seul moyen d'atteindre aujourd'hui la neutralité.



Document à usage interne – ne pas diffuser

Greenwashing : comment savoir si une marque de mode est vraiment éco- responsable ?

Le *dressing* idéal

OBJECTIF DRESSING IDÉAL
JANVIER 11, 2021

**Comment savoir si
une marque est bien
éco-responsable ou si
elle pratique le
greenwashing?**



CTC

Fédération Française
DE LA MAROQUINERIE
Union de l'Équipier - Union de l'Équipier - Union de l'Équipier



Et ses effets secondaires étonnants

Greenhushing : pour vivre vert, vivons caché Plutôt que de risquer de faire l'objet d'une attention trop forte sur ses ambitions climatiques, certains acteurs préfèrent les minimiser. Un moyen de ne pas prêter le flanc aux critiques des autorités et de ne pas risquer une analyse trop poussée de leurs produits.

Guilty of greenwashing or not, one thing is certain, mass-market **fashion retailers play an essential role in the spread of sustainable fashion awareness.**

Whether it is through the special collections (...) customers, at least, are sensitive to that.

Therefore, it is vital for brands to educate their customer and to show real transparency when it comes to what the customer is actually buying.

The worst thing is to do nothing.

RETVIEWS The State of sustainable fashion. The truth behind the collections (2020)

Les 4 principaux enjeux RSE de la maroquinerie



- Impacts environnementaux du produit



La remise en question de l'écoresponsabilité du cuir

CONNAISSANCE VERSUS PERCEPTION : LE CAS DU CUIR




Le cuir figure parmi les cinq matières pointées du doigt pour son impact sur l'environnement.

27% des Français , 35% des Britanniques  et plus de 40% des Italiens  alors qu'il s'agit de la première matière recyclée, issue des déchets de l'industrie agro-alimentaire.

Le cuir conserve une place de choix dans la garde-robe avec plus de 50% des Italiennes  et 58,5% des hommes américains  ayant acheté au moins un article au cours des 12 derniers mois.



Cependant, l'image qu'il véhicule trahit la connaissance toute relative des méthodes de production :

→ 28% des personnes refusant d'acheter du cuir sont motivées par la souffrance animale (35% en Italie )

→ 23,1% refusent d'acheter tout produit d'origine animale

Pourtant, 1 seule personne sur 2 sait que le cuir provient d'animaux destinés à la consommation de viande.

Ce type de matière expose également les différences culturelles :

→ Aux Etats-Unis , pays d'élevage et de cuir par excellence, et en Allemagne , plus de 70% des personnes interrogées estiment que le cuir peut être considéré comme une matière éco-responsable

→ On note également un écart de 10 points entre les femmes, qui doutent davantage de la possible éco-responsabilité du cuir, et les hommes

<https://www.premierevision.com/fr/magazine/etude-premiere-vision-x-ifm-les-consommateurs-face-a-la-mode-eco-responsable>

UN DÉSASTRE ENVIRONNEMENTAL



Le processus de tannage du cuir pollue les rivières et les nappes phréatiques



L'élevage est responsable de 18 % des émissions de gaz à effet de serre



Il faut 20x plus de ressources pour obtenir 1kg de cuir que pour 1kg de synthétique

Sources : minuitsurterre.com

Une chaîne
d'approvision-
nement aux
nombreux
impacts
environne-
mentaux

Rang 0

Marque

Rang 1

Rang 2

Rang 3

Rang 4

Rang 5

Emission de Gaz à Effet de Serre

Consommation d'eau

Consommation d'énergie

Substances chimiques et pollution associée :
Gaz toxique, COV (Composant Organique Volatil)

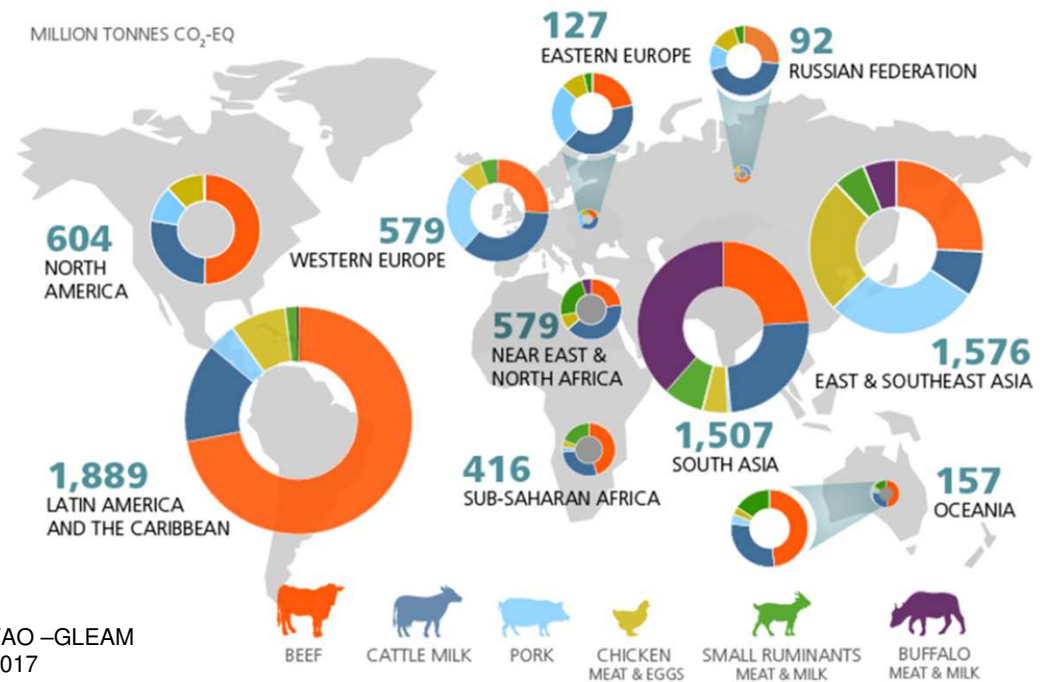
Déchets solides
Rejets dans l'eau

Risques liés à l'élevage Gaz à Effet de Serre



Chiffres sujets à polémique

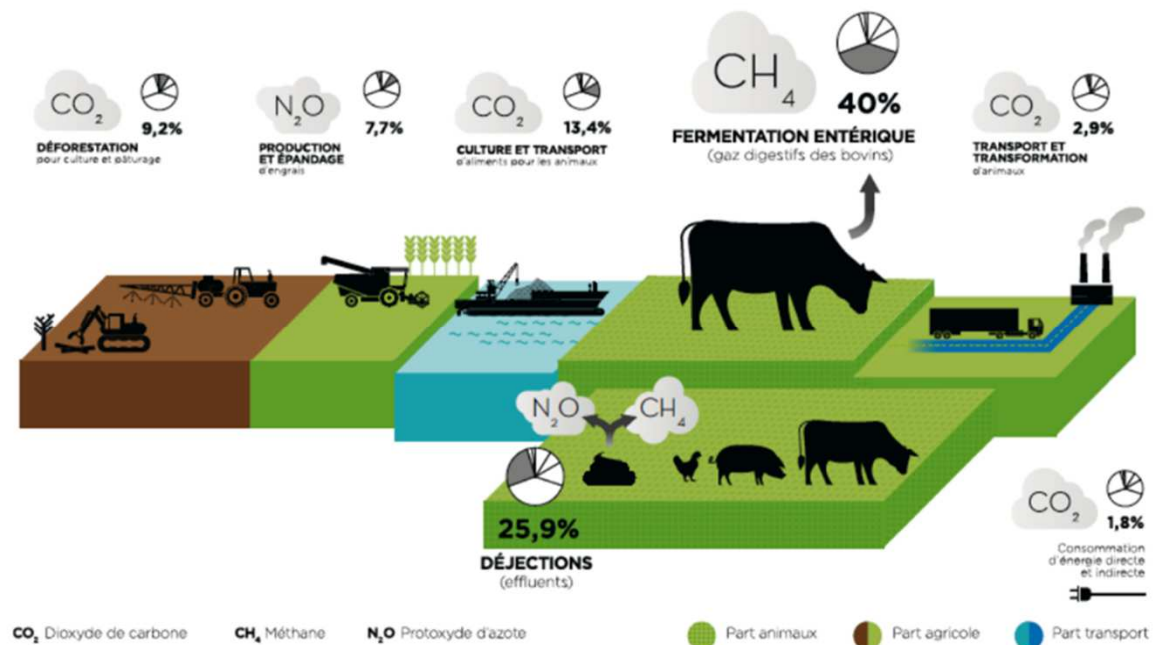
FAO –GLEAM
2017



Risques liés à l'élevage

Gaz à Effet de Serre

Données FAO 2013



Risques liés à l'ensemble de la chaîne du cuir Utilisation de substances chimiques



- Culture : engrais, pesticides



- Elevage : phytosanitaire



- Conservation peaux brutes : saumure



- Tannage : sel, azote, sulfure d'hydrogène, chrome ou matières phénoliques, solvants... (250 substances)

Risques liés à l'élevage Consommation de l'eau

You might have heard about the water footprint of a conventional cotton t-shirt, but what about the water footprint of leather goods?



Conventional cotton t-shirt
= 2,494 litres



Cow skin leather tote bag
= 17,128 litres



Cow skin leather boots
= 12,370 litres

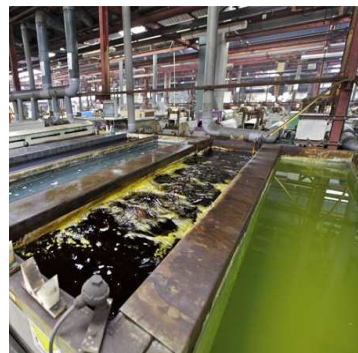


Cow skin leather shoes
= 7,612 litres

Based on Water Footprint data, calculated by Collective Fashion Justice.

Risques liés à la finition des pièces métalliques Utilisation de substances chimiques

La Galvanisation par bain au tonneau ou à l'attaché



Produits chimiques, acide chlorhydrique, chlorure d'ammonium, chlorure de zinc, eau, traitement thermique, électricité...

Le PVD
(Physical Vapor Deposition)



Electricité, eau en très faible quantité et non polluée...

Le spray



Produits chimiques volatils, solvants.....

Risque multi- critères Match tannage chrome / végétal

| Tannage Chrome | Tannage Végétal Châtaignier |
|--|---|
| 7 kgs de tanin Chrome | 30 kgs de tanin Chataigniers |
| 500 kgs d'eau | 2,5 tonnes d'eau |
| 8h de production (et donc d'énergie) | 3 jours de production (et donc d'énergie) |
| Possibilité de récupérer une partie du tanin (la galette), traitement des effluants maîtrisé en Europe | Pas possible de récupérer le tanin |
| Cuir dégradable, mais pas compostable puisqu'il y aura toujours le chrome | Cuir dégradable et compostable (aucun résidu) |

Source Adapta

Match tannage chrome / végétal Un discours pas toujours simple à suivre

K E R I N G



Étendre l'offre des produits tannés sans métaux

Kering s'engage à ce que tous ses produits en cuir soient tannés sans métaux d'ici 2025. Les fournisseurs des marques de Kering doivent travailler dans ce sens.

Prière de se référer aux Exigences Minimales sur le tannage sans métaux pour les critères acceptables selon lesquels des produits peuvent être considérés comme « sans métaux ».



By 2025, 100% of all leather used by
H&M group will be chrome-free



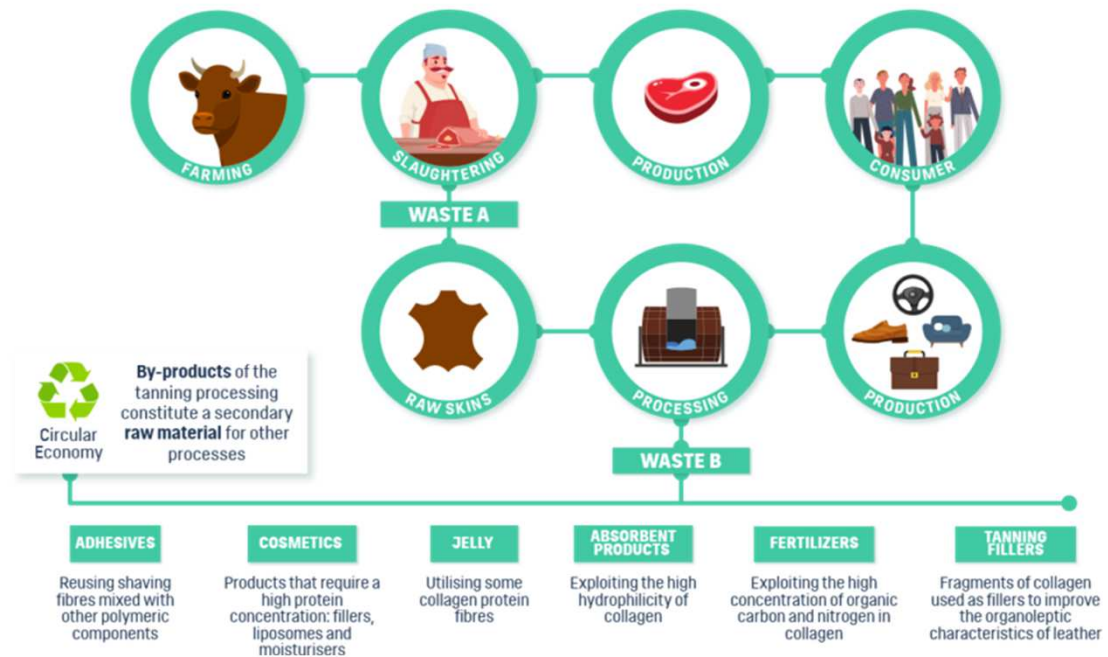
From 2008 to 2015, 100% VEJA leather was vegetable-tanned leather. Since 2015, the prohibitive costs and quality level have convinced us to turn back.

LVMH



Risques liés à la pollution Déchets solides

800 000 tonnes de déchets solides de cuir par an
Organisation des Nations unies pour l'alimentation et l'agriculture (Fao)



Le reporting extra-financier

Depuis 2017, obligation de reporting des entreprises cotées de plus de 500 personnes (plus des critères de CA et de bilan), sur la politique environnementale, sociale, sociétale et de gouvernance de la société, et sur ses résultats.

A partir de 2024, dans le cadre de la CSRD (Corporate Sustainability Reporting Directive) européenne la réglementation s'appliquera aux entreprises de grande et petite taille, européennes et opérant en Europe.

- Toutes les sociétés cotées sur les marchés réglementés européens, à l'exception des microentreprises telles que définies par la directive Comptable. Sont donc concernées les PME cotées. Toutefois, les PME bénéficient d'obligations de *reporting* allégées (normes spécifiques).
- Toutes les autres grandes entreprises européennes, c'est-à-dire, selon la directive Comptable, les sociétés, cotées ou non, au-dessus de deux des trois seuils suivants : 250 salariés ; 40 M€ de chiffre d'affaires et 20 M€ de total de bilan.
- Par le biais de leur(s) filiale(s) ou succursale(s) européenne(s), certaines sociétés non-européennes pour autant que leur chiffre d'affaires réalisé dans l'UE soit supérieur à 150 M€. Des critères de taille au niveau des filiales et succursales européennes sont également à prendre en compte. Toutefois, ces sociétés non-européennes doivent uniquement fournir des informations relatives à leurs impacts socio-environnementaux (et non celles liées à leurs risques et opportunités).

Les 4 principaux enjeux RSE de la maroquinerie



- Les achats responsables gagnants



2 notions fondamentales au cœur de l'ISO 26000

« Responsabilité d'une organisation vis-à-vis des impacts de ses décisions et activités sur la société et sur l'environnement, se traduisant par un comportement éthique et transparent qui

- contribue au développement durable, y compris à la santé et au bien-être de la société ;
- prend en compte les attentes des parties prenantes ;
- respecte les lois en vigueur tout en étant en cohérence avec les normes internationales de comportement ;
- est intégré dans l'ensemble de l'organisation et mis en œuvre dans ses relations ».

De quoi parlons-nous ?

Un **achat responsable** est un achat dont les **impacts environnementaux, sociaux et économiques** sont les plus **positifs possible sur toute la durée du cycle de vie** et qui aspire à **réduire** le plus possible **les impacts négatifs**.

(Source : norme ISO 20400)

“...Favoriser les **bonnes pratiques en termes d'éthique** et de **droits humains**

Privilégier des biens ou services à **moindre impact environnemental** (circuits courts, produits éco-conçus, consommant moins d'énergie, de transport...)

Privilégier également des **fournisseurs & prestataires de l'Economie Sociale & Solidaire (ESS)**”

(Source : AFNOR)

“Responsible purchasing means purchasing in a way that enables **positive change at the supplier level**, so that every part of the supply chain benefits. It requires a **trusting, direct and honest relationship** where both parties are able to **negotiate and share risks equally**, and a purchaser who is **committed to supporting human rights** within the supply base”

(Source : Guide to Buying Responsibly, Ethical Trade Initiative, 2016)

Changement de paradigme

**“Responsible sourcing before irresponsible profits.
Always.”**

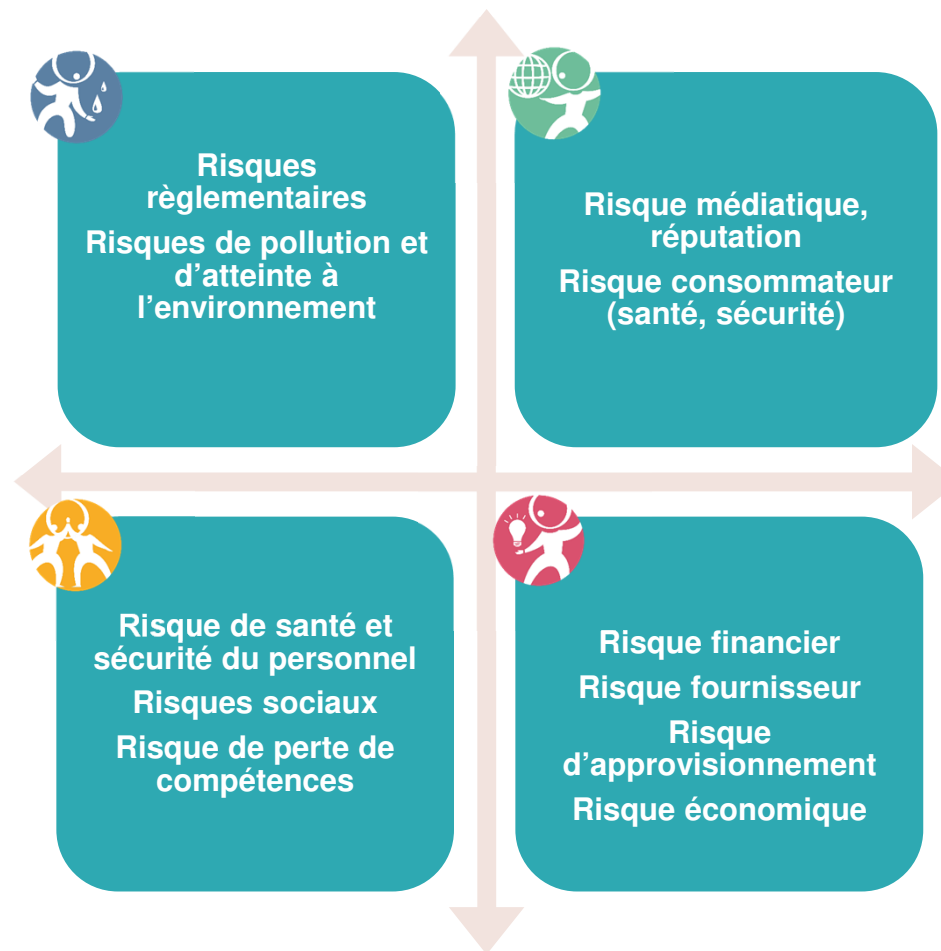
– STEVE RENDLE

Chairman, President and Chief Executive Officer
VF Corporation

24/10/2023

Document à usage interne – ne pas diffuser

Quels enjeux liés à la politique d'achat



A teal-colored rectangular area on the left side of the slide, featuring a patterned bag (possibly a tote bag) in the bottom-left corner. The bag has a dark background with light-colored floral or leaf patterns.

Ateliers d'approfondissement

Travail participatif sur chacun des 4 enjeux - Quelles solutions aux enjeux RSE de la maroquinerie ?

Quelles solutions aux 4 principaux enjeux RSE de la maroquinerie ?



- Transparence et traçabilité



- Information et sécurité du consommateur



- Impacts environnementaux du produit



- Les achats responsables gagnants



A teal-colored rectangular area on the left side of the slide, featuring a patterned bag (possibly a tote bag) in the bottom-left corner. The bag has a dark background with light-colored floral or leaf patterns.

Ateliers d'approfondissement

Travail participatif sur chacun des 4 enjeux - Quelles solutions aux enjeux RSE de la maroquinerie ?

Les possibles solutions aux enjeux RSE de la maroquinerie



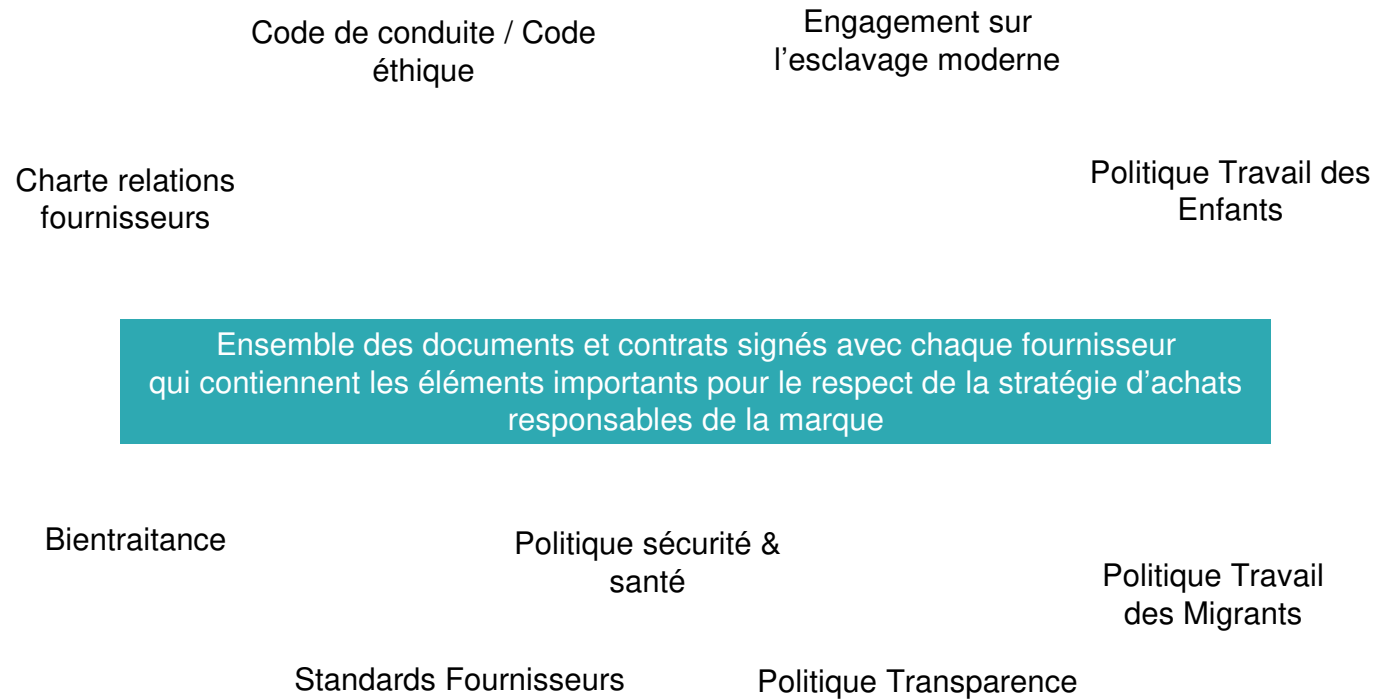
- Transparence et traçabilité



Les enjeux :

- traçabilité (connaissance de l'ensemble de la chaîne d'approvisionnement)
- répondre aux obligations du devoir de vigilance
- garantir le bien-être animal
- éviter d'être lié à la déforestation
- quels métriques comment mesurer? Selon quelle méthodologie?

Formalisation contractuelle



S'engager sur la bientraitance animale



Organisation Mondiale de la Santé Animale (OIE)

KERING ANIMAL WELFARE STANDARDS

LVMH dévoile sa Charte relative au bien-être animal dans l'approvisionnement des matières premières

LVMH • 25 SEPTEMBRE 2019

25/10/2023

Document à usage interne – ne pas diffuser

Gestion des risques liés à la déforestation

Depuis 2006, Kering ne s’approvisionne plus auprès d’élevage situé en Amazonie, afin de garantir qu’il ne participe en aucune manière à la déforestation.

Le tableau suivant liste les sources d’approvisionnement favorisées par Kering en raison du faible risque qu’elles présentent quant aux critères énoncés ci-dessus. Cette liste reflète l’état des connaissances de Kering au moment de sa rédaction : ainsi, elle pourra évoluer en fonction d’informations et recherches additionnelles menées par le Groupe. Nous encourageons vivement les fournisseurs à faire part à Kering de leurs connaissances à propos des risques existant concernant les pays d’approvisionnement.

| Type de cuir | Pays d’origine (ou d’élevage) |
|--|--|
| Cuir bovin (bœuf, vache, veau, jeune veau) | <ul style="list-style-type: none">• Europe : Allemagne, Autriche, Belgique, Danemark, Espagne, Finlande, France, Grèce, Irlande, Italie, Lettonie, Lituanie, Norvège, Pays-Bas, Pologne, Royaume-Uni, Slovénie, Suède, Suisse• Nouvelle-Zélande |
| Cuir ovin (mouton, chèvre, agneau) | <ul style="list-style-type: none">• Europe : Allemagne, Espagne, France, Grèce, Irlande, Islande, Italie, Pays-Bas, Portugal, Royaume-Uni, Suède, Suisse• Nouvelle-Zélande |

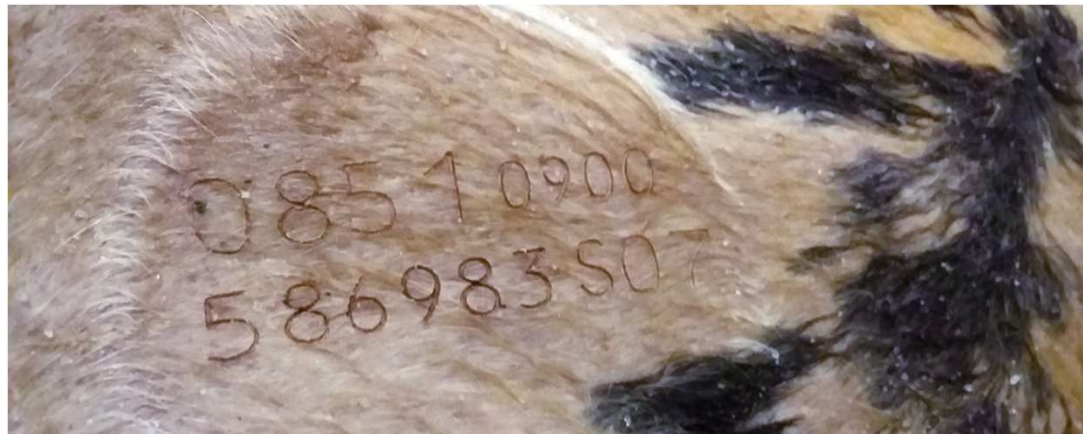
Accueil » Le blog Green & Chic » Le sac "Zéro déforestation" de Gucci officiellement lancé

LE SAC "ZÉRO DÉFORESTATION" DE GUCCI OFFICIELLEMENT LANCÉ



Focus : traçabilité

La traçabilité du bétail, soit le lieu de naissance de l'animal, les conditions dans lesquelles il a été élevé, nourri puis abattu / des informations délivrées de façon variable selon les pays de provenance



Tracer sa chaîne d'approvisionnement



Le cuir est dans le pré

- Cuir de vaches nées et élevées dans des fermes de la Mayenne, de la Sarthe et de l'Orne, au moins 6 mois de l'année dans les pâturages
- Des bêtes adultes, au minimum 4 ans, abattues à proximité selon des méthodes conventionnelles, par étourdissement préalable par l'abattoir référencé l'**OABA** (Œuvre d'Assistance aux Bêtes d'Abattoirs)
- Lors de la collecte, les peaux correspondant au cahier des charges de la marque, sont identifiées par marquage

Tracer sa chaîne d'approvision- nement



Trace your Leather Cooperative

- Une centaine d'éleveurs de bovins bio, mais aussi des troupeaux non certifiés qui paissent librement et se nourrissent exclusivement de ces pâtures
- Travaille en direct avec les abattoirs, afin de garantir une collecte séparée des peaux des animaux élevés bio

Sourcer au maximum en Europe



Directives bien-être animal pour l'élevage, le transport et l'abattage des animaux



Les lois sur les conditions décentes et la sécurisé du travail sont parmi les plus strictes au monde.



REACH garantit l'innocuité des produits et la suppression de substances dangereuses pour le consommateur.



Protection de l'environnement avec un certain nombre d'obligations concernant les l'utilisation et les rejets d'eau, de solvants, des déchets solides....

La traçabilité est un enjeu majeur des règles de fonctionnement de l'UE



Des métriques à mettre en place

Lacoste :

- % des fabricants rang 1 à avoir signé les chartes ou code de conduite
 - % des rang 1 ayant fourni des infos de traçabilité jusqu'au rang 3 (5 si nécessaire)
 - % des rang 1 audités tous les 2 ans et noté B au réaudit. Ceux en E : décision à prendre
 - % des rang 1 à 4 qui fournissent les données pour le reporting : conso eau, énergies, données environnementales... En vus du bilan carbone notamment
 - % des rang 2 audités tous les 2 ans dans les pays à risques
 - % des rang 1 engagé dans le programme « communauté ». Programme spécifique social au niveau local avec les fournisseurs de rang 1 : 40% déjà engagé (lancé en 2021). Objectif 100% en 2025.
- Echange semestriellement avec les équipes sourcing.

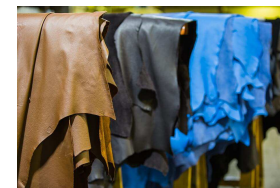
SMCP :

- % de fournisseurs en dépendance économique vis-à-vis de SMCP, et vice versa.
- Durée moyenne de la relation avec le partenaire.
- Faire les KPI en deux temps : KPI des fournisseurs principaux et ensuite les autres.

Les possibles solutions aux enjeux RSE de la maroquinerie



- Information et sécurité du consommateur



Les enjeux :

- être sincère dans sa démarche et le montrer, voire le prouver
- que communiquer? comment?

S'engager et le faire savoir sur des enjeux de société

« La seule raison d'être d'une entreprise est de générer des profits pour ses actionnaires. »

Milton Friedman, économiste et prix Nobel américain.



« Le capitalisme ne peut plus se donner comme seul objectif de générer du profit. Il doit avoir un sens politique et social. Le capitalisme que nous avons connu au XXe siècle est dans une impasse. »

Bruno Le Maire, ministre de l'Économie et des Finances

La loi Pacte (2019)

NIVEAU 1

« Toute société doit avoir un objet licite et être constituée dans l'intérêt commun des associés » + **“La société est gérée dans son intérêt social, en prenant en considération les enjeux sociaux et environnementaux de son activité »**

NIVEAU 2

Les statuts peuvent préciser une **raison d'être**.

NIVEAU 3

Définition des règles pour obtenir la qualité de **société à mission** et pouvoir communiquer dessus.

Des engagements : Exemples de sociétés à mission



« Engager notre génération contre le dérèglement climatique »



« Réinventer avec panache l'industrie textile, en fabriquant tous vos produits à moins de 250km de chez vous. »



« Permettre à chacun de vivre pleinement des expériences sans laisser d'autres empreintes que celles de ses pas »

S'engager et le
faire savoir sur
des enjeux de
société



IT'S ABOUT PROGRESS, NOT PERFECTION



S'appuyer sur
des labels



Garantit l'absence de substances nocives ou pouvant présenter un risque pour la santé sur tous les cuirs et articles en cuir à tous les niveaux de transformation, depuis les produits semi-finis jusqu'aux produits finis en cuir



S'appuyer sur des labels

Optimisation de la consommation d'eau et des eaux usagées, et moindres intrants chimiques
..... des labels existent :

Le label décerné, après audit par le groupement Leather Working Group, est une première garantie incluant les impacts environnementaux (consommation d'énergie, émissions de gaz à effet de serre, gestion des déchets), le bien-être et les conditions de travail, et est aligné avec le ZDHC. La gestion des produits chimiques et de l'eau est intégrée.



Communiquer sur ses engagements

ba&sh

NOUVEAUTÉS

PRÊT-À-PORTER

ACCESSOIRES

LAST CHANCE

LOOKBOOK



BA&SH WORLD

SECONDE MAIN

Q

U

♡



VOIR LE LOOK

TU

AJOUTER AU PANIER

Payer en 3 versements de 83,33 €. **Klarna.** [En savoir plus](#)

Description

+

NOS ENGAGEMENTS | blossom

×

En 2022, 69% des pièces contiennent au moins 70% de matières certifiées (biologique, recyclé, garanties relatives au bien-être animal) ou moins impactantes telles que le lin et le raphia ou le chanvre*.

ba&sh applique une politique de conformité sociale stricte. Un audit social valide est obligatoire pour l'ensemble de nos fournisseurs directs. ba&sh reconnaît exclusivement les méthodologies d'audit les plus exigeantes: BSCI, SMETA SEDEX, WCA, ICS.

*À l'exception des fibres recyclées, le seuil est à 40%.

[En savoir plus sur nos engagements](#)

25/10/2023

Document à usage interne – ne pas diffuser

CTC
Fédération Française
DE LA MAROQUINERIE
Associations de Couture - Accessoires - Chaussures - Maroquinerie

Communiquer sur ses engagements



Le cuir chez ba&sh

L'engagement ba&sh

ba&sh travaille avec des tanneries italiennes et espagnoles certifiées Leather Working Group (www.leatherworkinggroup.com), attestant de la performance environnementale de la tannerie (consommation d'eau & d'énergie, utilisation de produits chimiques,...). En 2022, 95% de nos cuirs proviennent de tanneries LWG. ba&sh interdit strictement le cuir exotique. Le cuir sourcé est un co-produit de l'industrie de la viande.

Objectif d'ici fin 2023 : 100% de cuir provenant de tanneries LWG.

Objectif d'ici fin 2025 : 80% de tanneries LWG Gold, 20% de tanneries LWG silver.

Communiquer sur ses engagements

Composition

100% CUIR DE VACHETTE



Les produits Zadig&Voltaire soutiennent la fabrication durable du cuir via le Leather Working Group

Le Leather Working Group / LWG est une organisation composée de marques, de fournisseurs, de fabricants de cuir et d'autres parties prenantes de l'industrie du cuir. Cette dernière a développé un programme d'audits qui certifie les sites de fabrication du cuir sur la base de leur niveau de performance environnementale.

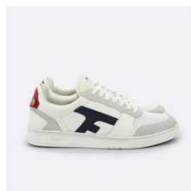
Entretien

- Protégez votre article en cuir de l'humidité et de toute source de chaleur (radiateur, soleil)
- Évitez le contact de votre article avec l'eau
- Entretenez régulièrement votre article en cuir avec une crème nourrissante non teintée pour cuir adaptée à la maroquinerie
- Assurez-vous de porter votre produit avec des couleurs similaires
- Ne pas surcharger le sac pour garantir sa longévité
- En cas de tâche, veuillez apporter votre produit chez un professionnel du cuir



Communiquer sur ses engagements

Référence produit 4



HAZEL
BASKETS EN CUIR GRAINÉ CRÈME ET MARINE
110,00€



Descriptif HAZEL LEATHER

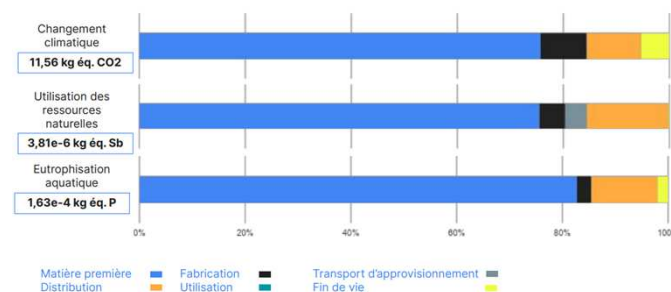
Paire de tennis moderne, en cuir, à l'allure sportive.

La paire pèse 691 grammes, décomposés en les éléments suivants :

- 129,7g de dessus en cuir
- 22g d'un mix de polyester et polyester recyclé
- 12g de doublure en coton
- 20g de bout dur en colle chaude
- 10g de mousse en latex
- 500g de semelle en caoutchouc naturel et caoutchouc naturel recyclé
- 22g de première de propreté en cuir
- 26g de première de montage en EVA
- 4g de colle polyuréthane
- 20g de lacets en coton
- 4g de bouton en bois

Cette paire de chaussures est produite en Chine par une société prestataire de FAGUO, qui reçoit les matières premières (depuis la Chine ou le Vietnam), les travaille et les traite, avant les étapes d'assemblage, de finition puis d'expédition. Le produit final est vendu en France.

Répartition des impacts de la HAZEL



Pistes d'actions

- S'orienter vers des matières premières toujours plus vertueuses (recyclé, biologique, etc.)
- Rechercher des process moins impactant avec un niveau de qualité équivalent
- S'orienter vers des pays de production au mix énergétique moins impactant
- Réduire le bassin de production
- Augmenter la durée de vie des produits
- Communiquer encore et toujours sur les bonnes pratiques d'entretien des textiles auprès de nos clients



Communiquer sur ses engagements

Patou Cares

Le Petit Patou

● Black

€590

Couleurs disponibles

●

Taille

TU

AJOUTER AU PANIER

 **Patou s'engage**: cliquez pour en savoir plus sur l'impact environnemental de ce modèle

 Cuir upcyclé

 Confectionné en Espagne

DESCRIPTION ▼

DÉTAILS DU PRODUIT ▼

TAILLE ▼

INSTRUCTIONS D'ENTRETIEN ▲



DISTANCE TOTALE
4500 KM

IMPACTS ENVIRONNEMENTAUX



RÉCHAUFFEMENT CLIMATIQUE

7.8 KG CO₂

80,6 km parcourus par une personne en voiture



EUTROPHISATION DES EAUX DOUCES

0 G.P

soit l'impact de la production industrielle de 0,4 kg de pommes



ÉNERGIE NON RENOUVELABLE

48.5 MJ

16,4 heures de chauffage d'un appartement

<https://www.patou.com/fr/products/le-petit-patou-bag-black-1?variant=41904427565109>

Les possibles solutions aux enjeux RSE de la maroquinerie



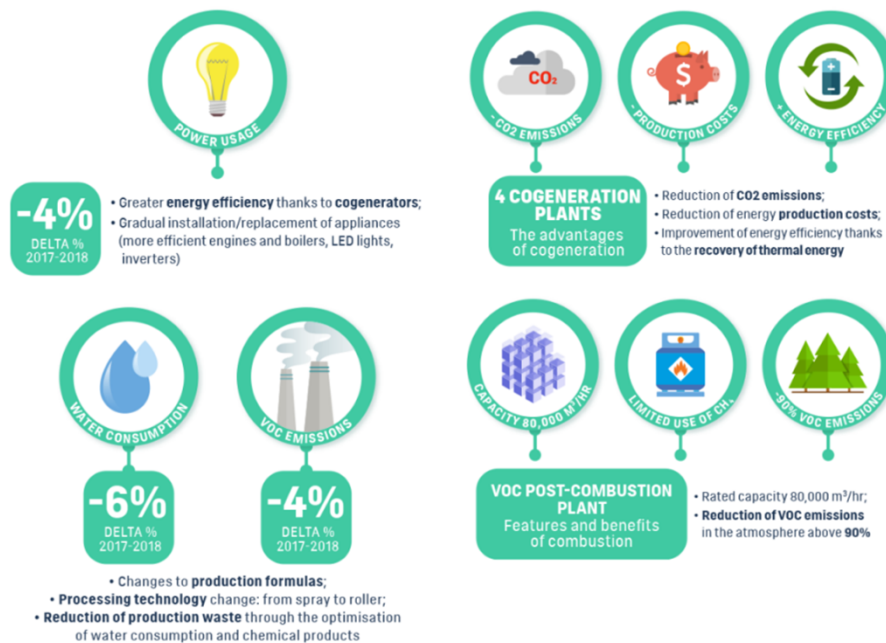
- Impacts environnementaux du produit



Les enjeux :

- comment intégrer un maximum d'impacts environnementaux?
- quelles méthodologies et outils disponibles?
- quels sourcing privilégier?

Focus actions à 360°



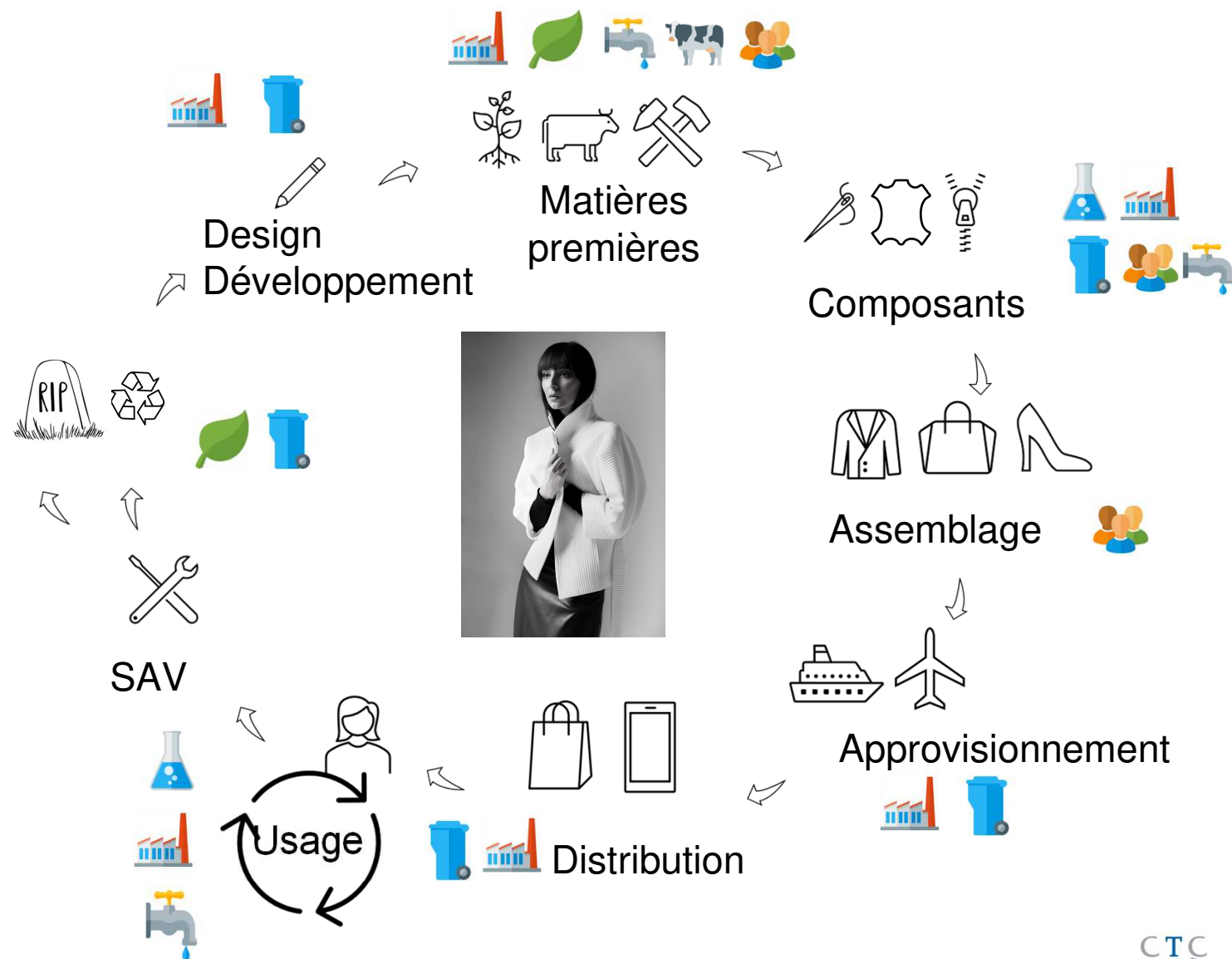
Sources : mastrotto.com

S'appuyer sur les principes de l'économie circulaire



Sources : leatherbiz.com

S'appuyer sur les principes de l'éco-conception

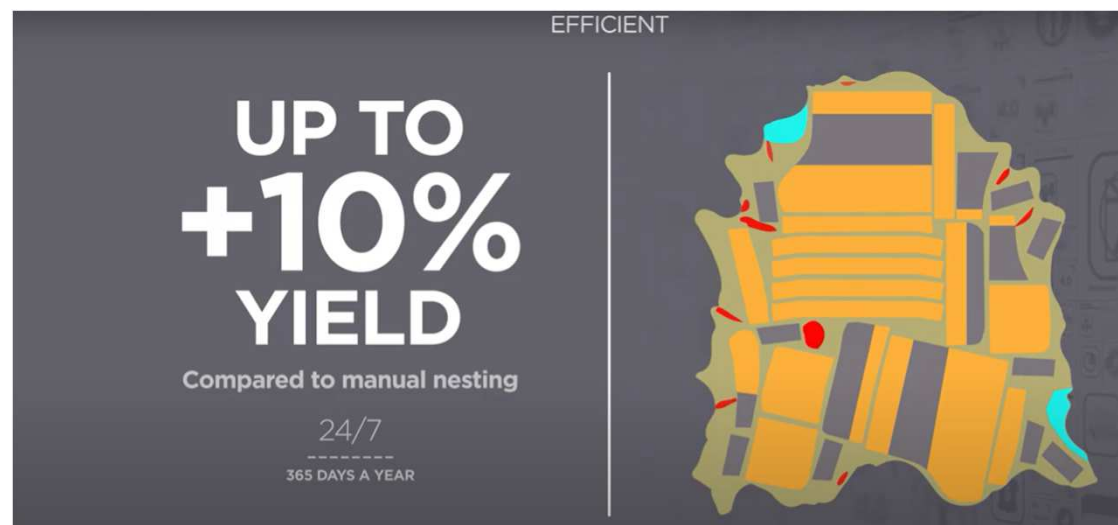


25/10/2023

Document à usage interne – ne pas diffuser

Partir de la conception

Intégrer dès le design et chez les fournisseurs et fabricants les principes de l'éco-conception et techniques de patronage zéro-déchet



Intégrer le sourcing

| Leather Classification Tool | | | | |
|-----------------------------|--------------------|--------------------------|------------------------|--------------------|
| | Preferred* | Good | Discouraged | Banned |
| Animal welfare | Low risk countries | Mid risk countries | High risk countries | Brazil, Bangladesh |
| Traceability | Slaughter-house | Animal country of origin | Hide country of origin | No traceability |
| Tanning | LWG gold/silver | LWG bronze/audited | No LWG member | No commitment |
| Vegan Leather | Bio based PU | Water based PU | Solvent based PU | PVC |

* Preferred leather meets the following criteria:

- Low risk countries on animal welfare: European Union, United States, Canada, Japan, New Zealand, Australia
- Slaughterhouse traceability: Verified traceability back to slaughterhouse
- Tanning: Tannery is audited by LWG and reached silver or gold score
- Vegan leather: Made of biobased PU that consists of at least 30% bio-based materials (i.e., agricultural waste) combined with water-based PU)

Sources : Acne Studios Sustainability Report 2021/2022

Intégrer le sourcing

| Fiber Classification Tool | | | |
|----------------------------|----------------------|---------------------|----------------|
| Preferred* | Good | Discouraged | Banned |
| Organic linen | Conventional linen | Conventional cotton | Fur |
| Organic hemp | Conventional hemp | Non-traceable wool | Angora |
| Organic cotton | Silk | Lyocell (unbranded) | Mulesed wool |
| Recycled cotton | Jute | Modal (unbranded) | Non-MSA mohair |
| In conversion cotton | Ramie | Viscose (unbranded) | Non-RDS down |
| Organic silk | Natural bamboo | Bamboo viscose | |
| Peace silk | Traceable wool | Rayan | |
| Organic wool | Lenzing modal | Cupro | |
| Recycled wool | Lenzing viscose | Virgin polyamide | |
| Responsible wool (RWS) | Polyactic acid (PLA) | Virgin polyester | |
| Responsible mohair (RMS) | | Acrylic | |
| Responsible Alpaca (RAS) | | Polyurethane | |
| Recycled down | | Elastomultiester | |
| Responsible down (RDS) | | Elastane | |
| Crailar® | | Acetate | |
| Agraloop BioFibre™ | | Triacetate | |
| Monocel® | | | |
| Tencel® | | | |
| Refibra® | | | |
| Eco Pure modal | | | |
| Ecovero® | | | |
| LivaEco by Birla cellulose | | | |
| Eastman Naia™ | | | |
| Circulose® | | | |
| Recyled polyamide | | | |
| Reascyled polyester | | | |
| Biobed polyamide | | | |
| Biobased polyester | | | |

Document à usage interne – ne pas diffuser

Sources : Acne Studios
Sustainability Report 2021/2022

Intégrer le sourcing



- Finition : privilégier le PVD (Physical Vapor Deposition)

Prendre position sur les sujets sensibles

Forbes

Chanel Renonce Aux "Peaux Exotiques" Et Place Le Luxe Face à Ses Responsabilités

La maison de luxe française Chanel a fait état de sa volonté de bannir de ses collections les « peaux exotiques », expliquant que les filières d'approvisionnement en la matière ne répondaient pas à ses exigences d'éthique et de traçabilité.



VICTORIA BECKHAM

Jean Paul
GAULTIER

BOSS
HUGO BOSS

SELFRIDGES & CO

Paul Smith

STELLA
MCCARTNEY


**Vivienne
Westwood**

TOMMY  HILFIGER

swatch 

DV F
DIANE VON FURSTENBERG

JILSANDER

 **MULBERRY**

Opter pour des sourcing alternatifs



Recyc Leather™

60% déchets de cuir
30% matières
d'origine naturelle
10% eau et solvants



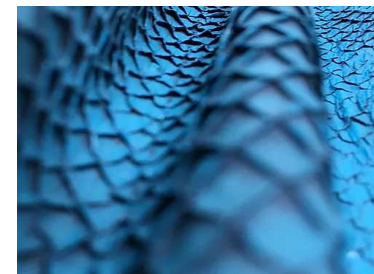
 AUTHENTIC MATERIAL

Chutes de cuir
broyées puis réduites
en poudre, ensuite
re-compactée, sans
colle ni liant ni additif.



ICTYOS
CUIR MARIN DE FRANCE

A partir des peaux de
poissons issues de
l'agroalimentaire et
initialement vouées à la
destruction. Tannage
végétal sans chrome



adapta_

Market place proposant
des cuirs haut de
gamme dormant dans
les stocks des maisons
de luxe et fournisseurs
associés.



Opter pour des sourcing alternatifs

{ PETA - APPROVED
VEGAN }

Cuir-vegan

- oxymore : cuir est d'origine animale et vegan interdit l'origine animale.
- pas végétal car issu de la pétrochimie (PU, PVC) même quand partiellement bio-sourcé avec ses dangers sur l'environnement et la santé
- attention : moindre résistance, souplesse, solidité, et imperméabilité



A base de feuilles d'ananas
(Pinatex)
Hugo Boss



A base de raisin
(Vegea)
Minuit sur Terre

Opter pour des sourcing alternatifs



BOF PROFESSIONAL Exclusive: Hermès Bets on Mushroom-Based 'Leather'

The leather-goods powerhouse is testing alternative materials in a break with tradition, reimagining its 'Victoria' travel bag in a lab-grown substitute.

STELLA McCARTNEY



sac Frayme Mylo (disponible dès le 1er juillet 2022) - Stella McCartney

Le premier modèle de sac au monde en Mylo, 100% végétalien et biosourcé. Il est fabriqué à partir de matières fongiques, renouvelables et régénératrices. En revanche, il n'est pas sans plastique. Le mycélium utilise moins d'eau et de terre, et il émet moins de gaz à effet de serre que l'élevage des animaux.

Sources : fashionNetwork 30 mai 2022

Les possibles solutions aux enjeux RSE de la maroquinerie



- Les achats responsables gagnants



Les enjeux :

- quels sont les grands principes des achats responsables?
- quelle méthodologie pour mettre en place une politique des achats ?

S'appuyer sur la Charte Relations Fournisseurs Responsables

Charte RELATIONS FOURNISSEURS RESPONSABLES

Créée en 2010 avec 10 engagements à respecter pour
les entreprises signataires

| | | | |
|---|-------------------------------------|--|---|
| Assurer une équité financière vis-à-vis des fournisseurs | Favoriser la collaboration | Réduire les risques de dépendances réciproques | Impliquer les grands donneurs d'ordres dans leur filière |
| Tenir compte du <u>coût total d'acquisition (TCO)</u> de l'achat | Intégrer la dimension RSE | Veiller à la responsabilité territoriale | Professionaliser les équipes et les processus |
| | Piloter la relation fournisseurs | Fixer une politique cohérente de rémunération des acheteurs | |

GÉMO

Communiqué de presse
Paris, le 14 janvier 2020

GÉMO OBTIENT LE LABEL RELATIONS FOURNISSEURS & ACHATS RESPONSABLES

Une première pour une enseigne de Grande Surface Spécialisée
issue du secteur du textile et de la chaussure

Suite à la signature en mars 2019 de la Charte Relations Fournisseurs Responsables et à la mise en application des 10 engagements pour des achats responsables, GÉMO a reçu le 13 janvier 2020 à Bercy, le Label Relations Fournisseurs & Achats Responsables. Une récompense qui s'inscrit dans le cadre de la démarche RSE « Mieux » initiée par la marque il y a plus de 10 ans.

LA MARQUE GÉMO RECOMPENSÉE POUR SES ENGAGEMENTS AUPRES
DE SES FOURNISSEURS ET PARTENAIRES

Gémo, l'enseigne de mode accessible et responsable pour toute la famille, se voit attribuer le Label Relations Fournisseurs & Achats Responsables par les pouvoirs publics pour une durée de 3 ans. Celui-ci est octroyé à la norme ISO26000 qui fournit aux organisations des lignes directrices pour intégrer la responsabilité sociale dans leur processus achats. Dénommé par la Médiation des entreprises et le CNA (Conseil National des Achats), le label vise à distinguer les entreprises françaises ayant fait preuve de relations durables et équilibrées avec leurs fournisseurs. Une distinction qui permet à GÉMO de formaliser des actions déjà mises en place dans l'entreprise depuis 6 ans mais également de soulever des axes d'amélioration et d'y associer un plan d'action. Basée sur 15 critères d'évaluation, l'entreprise a prouvé au cours de l'audit d'une durée de 18 mois, mené par le cabinet SGS sur les achats marchands et non-marchands, qu'elle entretenait des relations pérennes et saines avec ses partenaires. GÉMO est ainsi la première et la seule enseigne de GSS à avoir obtenu ce label.

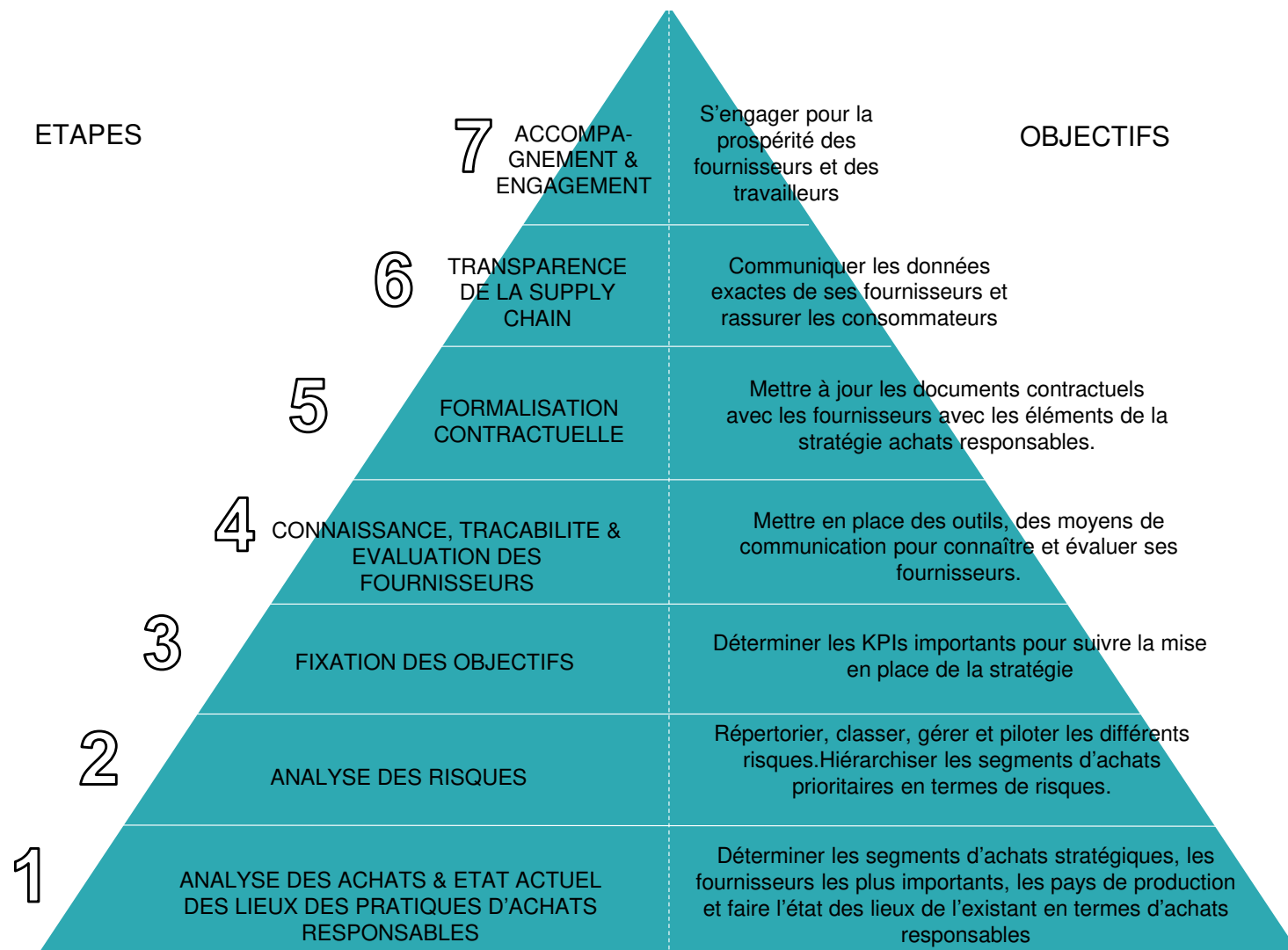


2 notions fondamentales au cœur de l'ISO 26000

**Identifier les impacts de ses
décision et activités au
regard des questions
centrales de la norme**

**Savoir identifier et répondre
aux attentes des parties
prenantes de l'organisation**

Les étapes d'une politique d'achats responsables



1

Focus : Evaluer sa relation avec ses parties prenantes L'influence

Source : Norme ISO 26000

La notion de sphère d'influence est clairement explicitée dans la norme:

« Une organisation est **responsable des impacts** des décisions et activités sur lesquelles elle exerce un **contrôle formel et/ou de fait** » (capacité de dicter des décisions et activités d'une tierce partie sans autorité juridique ou formelle)

« (...) Outre le fait d'être responsable de ses propres décisions et activités, une organisation peut, dans certaines situations, avoir la **capacité d'influencer le comportement des organisations/parties** avec lesquelles elle a des relations. Ces situations sont considérées comme faisant partie de la **sphère d'influence** d'une organisation. »

1

Focus : Evaluer sa relation avec ses parties prenantes

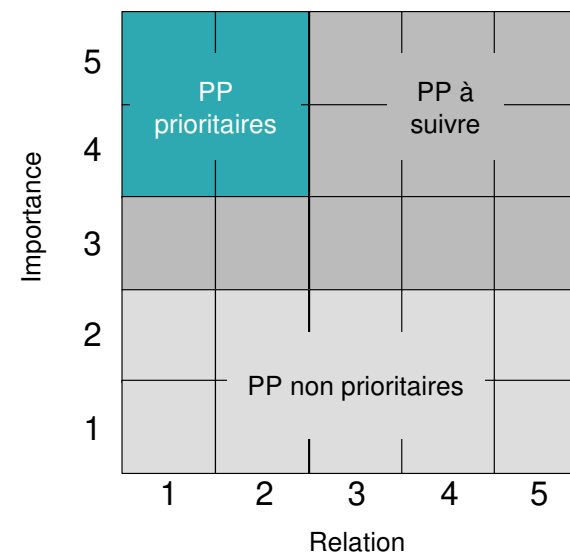
L'importance

Le croisement du niveau d'importance de la partie prenante avec le niveau de relation permet de visualiser les risques et de hiérarchiser les actions à mettre en œuvre.

Par exemple pour mieux appréhender sa chaîne d'approvisionnement

| Fournisseur | Relation | Importance |
|---------------|----------|------------|
| Fournisseur 1 | 1 | 4 |
| Fournisseur 2 | 3 | 3 |
| Fournisseur 3 | 3 | 2 |

Source : XP-X30-O29 – Formation Afnor



Analyse des risques

« Le risque fournisseurs est défini comme la probabilité, pour un donneur d'ordres, de voir son activité économique se dégrader, voire de s'interrompre, à la suite d'un **dysfonctionnement** dans ses relations avec ses fournisseurs et prestataires ou d'un **comportement non souhaité** de la part de l'un d'entre eux. »



Financiers



Contractuels & légaux



Opérationnels



Réputationnels

Table ronde

Les actions RSE concrètes de la filière maroquinerie

- Christelle Magnin, Responsable du développement durable du Groupe Créations Perrin
- Géraldine Gilmas, Directrice RSE du Groupe Voltaire
- Virginie Ducatillon, Co-fondatrice d'Adapta



VOLTAIRE
GROUPE

adapta_

A teal-colored rectangular area on the left side of the slide. In the bottom-left corner, there is a small, semi-transparent image of a patterned bag, possibly a tote bag, with a leaf-like pattern.

Présentation du projet de référentiel de la maroquinerie responsable

Point à date du travail réalisé

24/10/2023

Document à usage interne – ne pas diffuser

Le contexte

Dans un contexte global de grandes transitions écologiques, sociales et sociétales, les entreprises de la maroquinerie doivent, pour être plus compétitives, tout en étant responsables, et satisfaire les attentes de leurs parties prenantes (donneurs d'ordre, collaborateurs, fournisseurs...) :

- être en mesure **d'appréhender** les évolutions en cours,
- **maîtriser la traçabilité de leur chaîne de valeurs**,
- **s'interroger sur leur stratégie et leurs pratiques** pour répondre aux enjeux du développement durable, de la RSE.

La **FFM** et **CTC** ont donc initié la création du **référentiel de la maroquinerie responsable** pour offrir aux entreprises de la filière :

- un **guide de référence**,
- **d'engagement volontaire**,
- qui par une **approche sectorielle**, caractérise la démarche RSE à conduire par une entreprise, **au sens des lignes directrices de l'ISO 26000** et **au regard des enjeux et spécificités de la filière**.

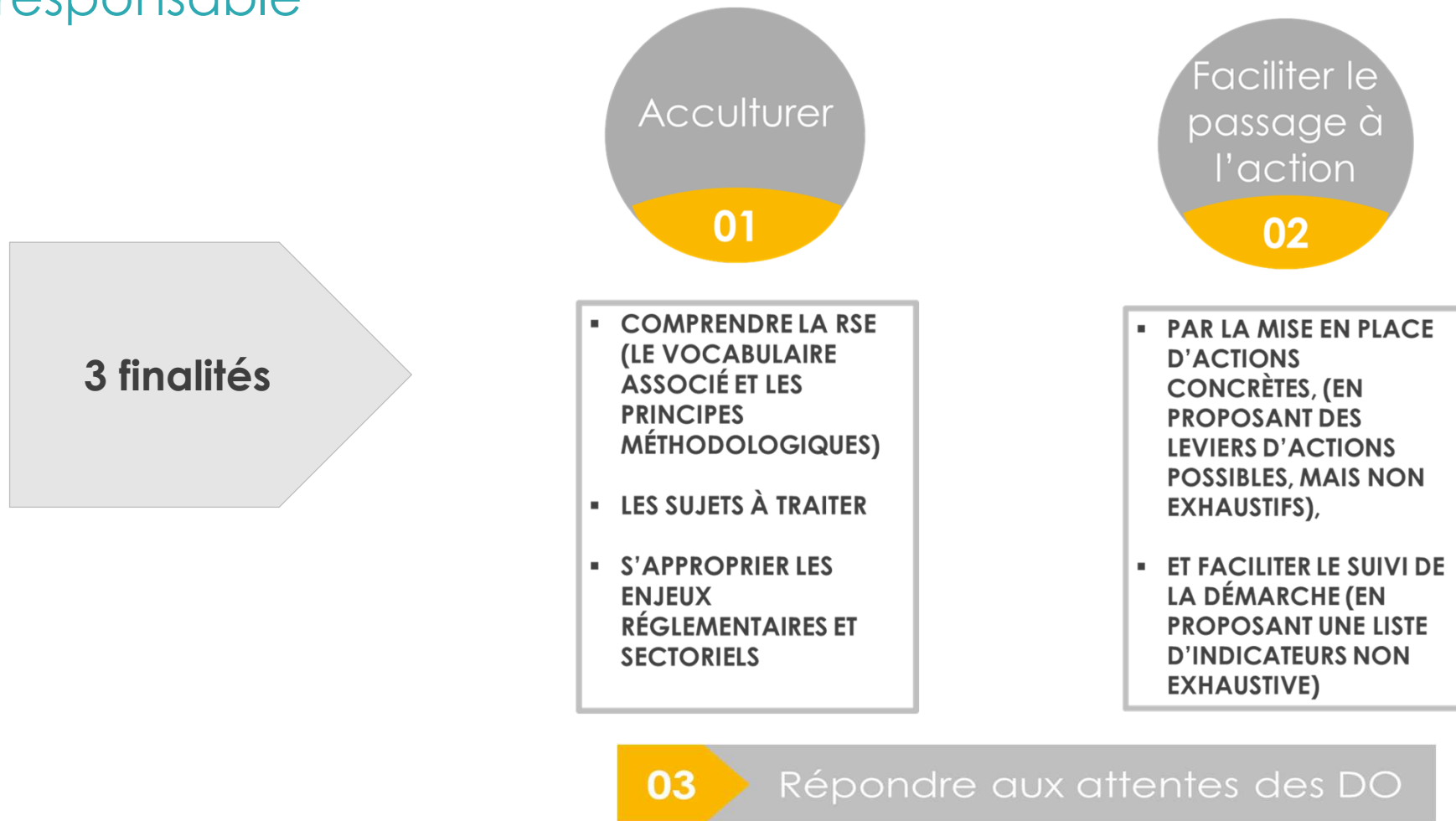
SOMMAIRE

Ce que nous allons vous présenter :

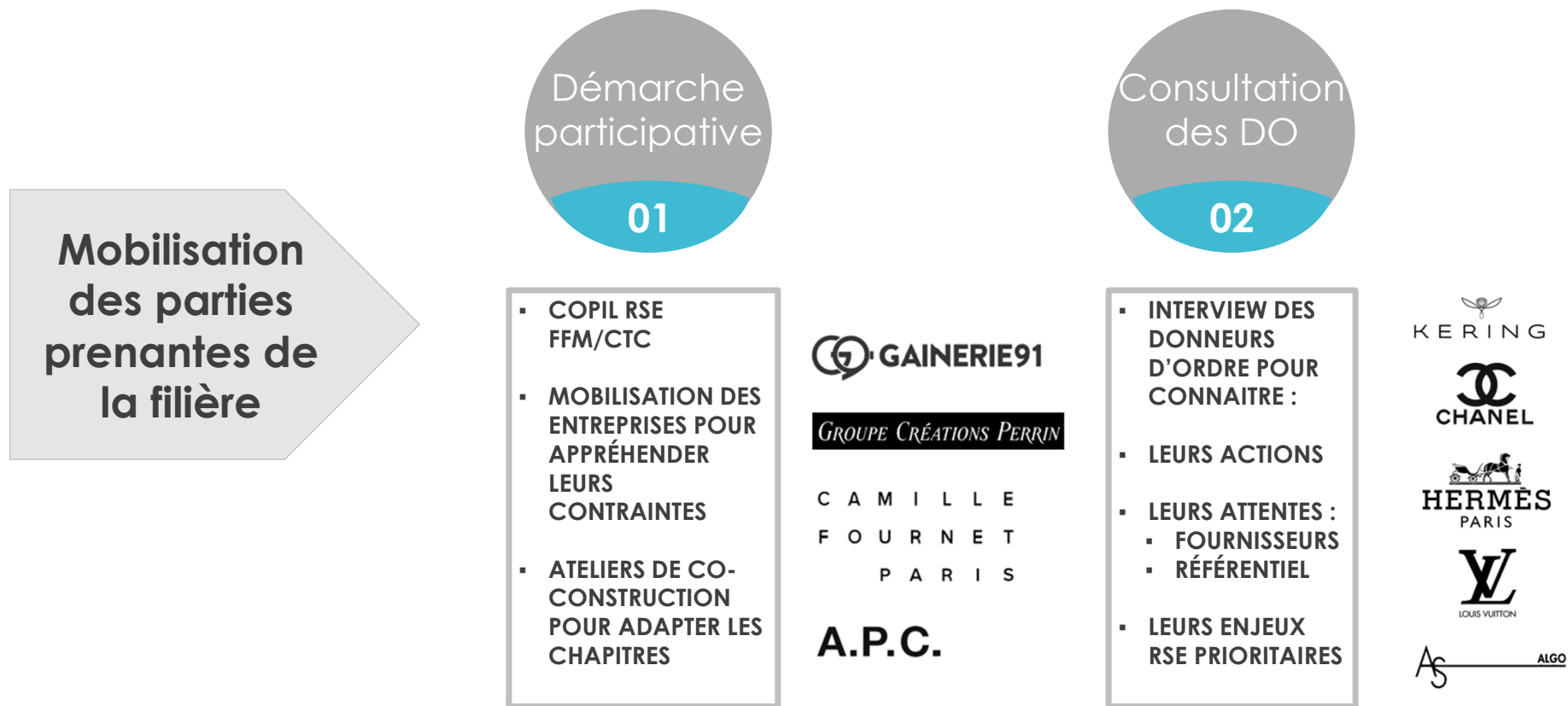
1. Les objectifs et principes d'élaboration du référentiel
2. Les enjeux filières identifiés
3. Zoom sur le référentiel V1
4. Introduction des ateliers

1. Les objectifs et principes d'élaboration du référentiel

1. Les objectifs visés par le référentiel de la maroquinerie responsable



2. Les principes d'élaboration du référentiel

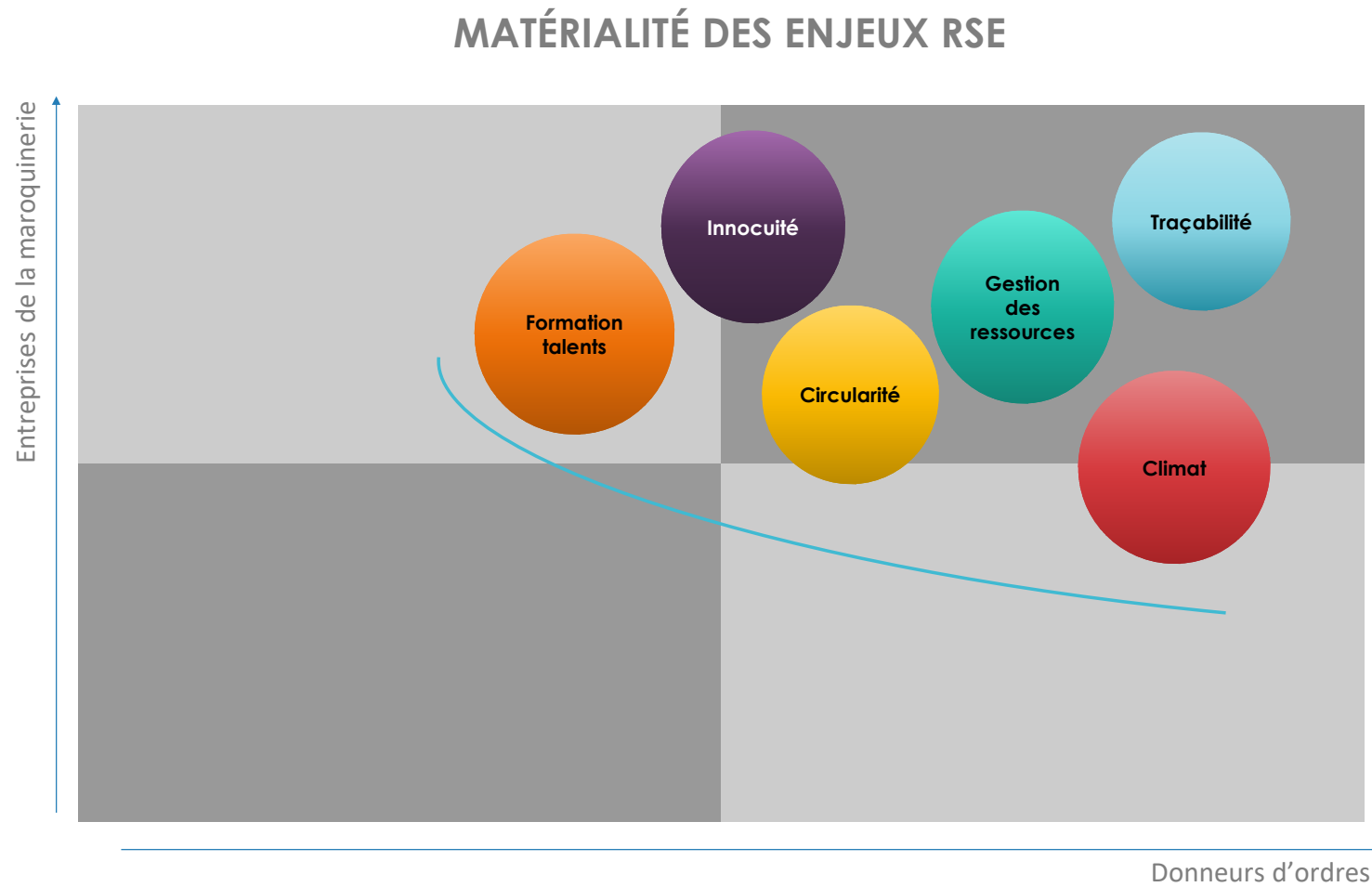


2. Les enjeux filière identifiés

24/10/2023

Document à usage interne – ne pas diffuser

1. Des enjeux RSE qui font consensus pour les acteurs de la filière



1. Des enjeux RSE qui font consensus pour les acteurs de la filière



2. L'intérêt du référentiel pour les donneurs d'ordre



3. Zoom sur le référentiel V1

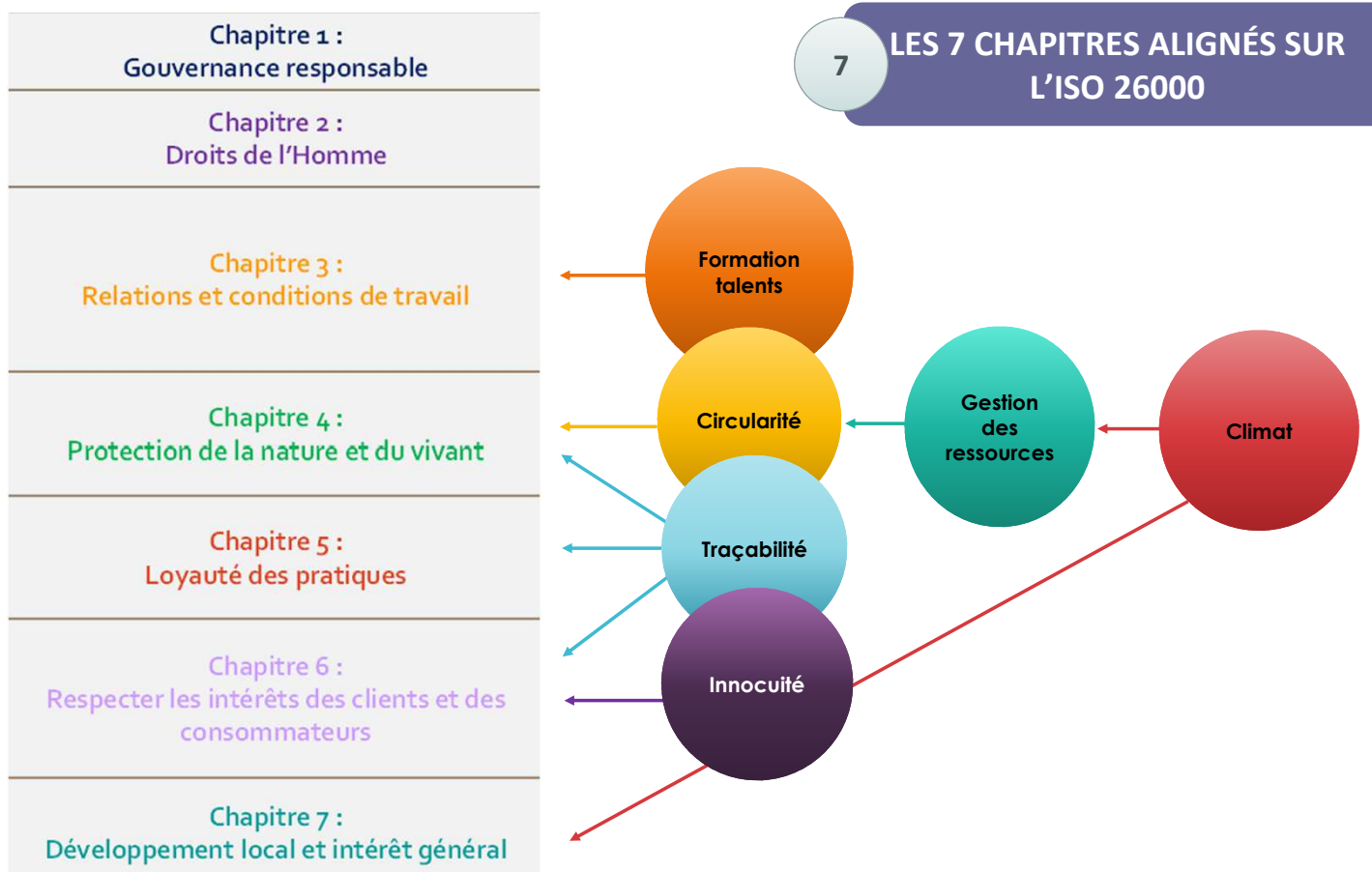
24/10/2023

Document à usage interne – ne pas diffuser

1. Le sommaire du référentiel

| | | | |
|---|---|----|--|
| 1 | PRÉSENTATION DE LA DÉMARCHE | 6 | LES CLÉS DE LECTURE |
| 2 | PRINCIPES FONDAMENTAUX DE LA RSE | 7 | LES 7 CHAPITRES ALIGNÉS SUR L'ISO 26000 |
| 3 | CADRE LÉGISLATIF ET RÉGLEMENTAIRE | 8 | COMMENT PASSER À L'ACTION ? |
| 4 | MOTIVER LA MISE EN OEUVRE D'UNE DÉMARCHE RSE | 9 | PILOTER LA DÉMARCHE : INDICATEURS |
| 5 | MATÉRIALITÉ DES ENJEUX RSE DE LA FILIÈRE | 10 | LEXIQUE |

2. 7 chapitres alignés sur l'ISO 26 000 et l'analyse de matérialité



3. Articulation des chapitres

7

LES 7 CHAPITRES ALIGNÉS SUR
L'ISO 26000

Chaque
chapitre est
rédigé comme
suit

| Chapitre 1 | GOUVERNANCE RESPONSABLE | |
|---|---|--|
| Domaine d'action | GOV 1 – Intégrer la démarche RSE à la stratégie globale | |
| Définition thématique | | |
| Éléments de contexte pour la filière Maroquinerie | | |
| Périmètre à étudier dans le GOV 1 | | |
| FONCTIONNEMENT ÉQUITABLE ET PARTICIPATIF | TYPE D'ACTIONS (NON EXHAUSTIVES) | CONTENU STRATÉGIQUE ET OPERATIONNEL (NON EXHAUSTIF) |
| | Levers d'actions possibles | Description sommaire de l'action |
| INDICATEURS DE MESURE DE LA PERFORMANCE | INDICATEURS DE MOYENS | INDICATEURS DE RESULTATS |
| | Indicateurs humains, financiers...alloués à la démarche | Résultats quantitatifs mesurables. Mais aussi témoignages de PP ou controverses signifiées |
| GRILLE DE CORRESPONDANCE | | |
| ISO 26 000 | ODD | Législation/réglementation française |
| 6.2 Gouvernance de l'organisation | Tous les ODD : | Article R225-105-1 du Code de commerce |

3. Articulation des chapitres

8 COMMENT PASSER
À L'ACTION ?

1
S'INFORMER

2
S'ÉVALUER

3
AGIR

4
MESURER

5
RENDRE
COMPTE

9 PILOTER LA DÉMARCHE :
INDICATEURS

Pour permettre à chaque entreprise de mesurer et piloter efficacement sa performance, le référentiel proposera un nombre limité d'indicateurs qui auront vocation à être intégrés dans un tableau de bord. Ils seront compilés dans un chapitre dédié.

1. 3 sujets sur lesquels réfléchir en ateliers



1^{re} Journée de la Maroquinerie Responsable

Merci de votre
participation !



Fédération Française
DE LA MAROQUINERIE
Association Française des Maroquins - Association Française des Maroquins



Événement gratuit et réservé aux entreprises membres de CTC. Sur inscription.